

Rapport annuel 2023

**Membres du Comité de Direction et
Directrice de l'Association Intercommunale Enfance et Jeunesse**



De gauche à droite : **Viviane Subri**, Municipale Luins ; **Nicolas Walter**, Municipal Rolle ; **Philippe Straub**, Syndic Vinzel ; **Marinella Page**, Municipale Bursins ; **François Delafoge**, Municipal, Gilly ; **Isabelle Houmard**, Directrice de l'Association Enfance et Jeunesse ; **Sylvie Mery**, Municipale Tartegnin ; **Samuel Dufour**, Syndic Essertines-sur-Rolle ; **Natacha Jaquier**, Municipale Mont-sur-Rolle ; **Frédéric Mani**, Syndic Dully ; **Nathalie Philipona**, Municipale Bursinel.

Absent : **Jean-Christophe Grivel**, Municipal Perroy.

SOMMAIRE

1. Gouvernance	4
1.1 Editorial	4
1.2 Organigramme.....	6
1.3 Conseil Intercommunal	7
1.4 Comité de Direction	8
1.5 Répartition des Dicastères.....	8
1.6 Instances consultatives.....	8
1.7 Panorama de l'Association Enfance et Jeunesse.....	9
2. Chiffres-clés	10
3. Secteur Accueil de Jour.....	11
3.1 Accueil collectif préscolaire.....	12
3.2 Accueil collectif parascolaire	12
3.3 Accueil Familial de Jour	13
3.4 Cantines scolaires	14
3.5 Restaurant Crock'n'Rolle	14
4. Secteur Scolaire	15
4.1 Prestations fournies par EnJeu à l'école	15
4.2 Bâtiments et infrastructures	16
4.3 Dicastère Constructions.....	18
4.4 Transports scolaires.....	19
5. Bibliothèque	21
6. Secteurs transverses	22
6.1 Secteur Administration & Projets pour l'Accueil de Jour.....	22
6.2 Secteur Ressources Humaines.....	23
7. Secteur Finances.....	24
7.1 Préavis approuvés par le Conseil Intercommunal en 2023	25
7.2 Autres préavis clôturés en 2023.....	25
7.3 Préavis clos en lien avec des investissements.....	26
7.4 Préavis clos en lien avec des compléments budgétaires	27
7.5 Financement de l'Accueil de Jour et de l'Accueil Familial de Jour.....	28
8. Le Sésame, dispositif 7-8P	29

Annexes : [Rapport d'activité 2023 - Bibliothèque de Rolle & Environs](#)



[La parole aux structures d'accueil](#)



1. Gouvernance

1.1 Editorial

Mot de la Direction

C'est avec un immense plaisir que nous vous présentons le Rapport annuel de notre Association pour l'année 2023. Une année qui a marqué une évolution significative, suivant une période de convalescence en 2022. Nous avons centré nos efforts sur la révision profonde de notre gouvernance, avec pour objectif de formaliser et de réviser nos processus, assurant ainsi une homogénéité des connaissances et une plus grande efficacité opérationnelle.

L'année 2023 a également été marquée par la triste disparition de notre collègue, membre du Conseil de Direction, M. Raymond Dufour représentant la commune de Mont-sur-Rolle. Nous garderons un souvenir ému de ses nombreuses contributions en faveur de la jeunesse de notre région.

« Les racines de toute bonté résident dans le terreau de la reconnaissance de celle-ci. »

Dalai-Lama

Accueil de Jour : Vers de Nouveaux Horizons

Dans le secteur de l'Accueil de Jour, nous avons entrepris plusieurs initiatives visant à renforcer notre mission principale : pourvoir aux besoins de l'accueil de jour des enfants. Nous avons clarifié les règlements liés aux accords inter-réseaux, repensé la gestion des cantines et étendu l'offre des ateliers vacances. Un groupe de travail a été formé en vue de l'ouverture d'une nouvelle crèche à Luins. Nous avons également participé activement aux séances stratégiques avec les réseaux voisins ainsi qu'avec le comité de la Faïtière des Réseaux de l'Accueil de Jour des Enfants (FRAJE) pour contribuer à l'évolution des défis liés à l'accueil de jour sur le plan cantonal. Finalement, un travail stratégique de développement pour ce secteur a été amorcé, ouvrant la voie à de nouvelles opportunités en termes de places d'accueil.

Point sur nos secteurs : Focus sur la performance

Dans le secteur de l'Administration, nous avons investi en faveur de la formation à l'utilisation de la plateforme informatique pour l'ensemble de l'équipe, favorisant ainsi une plus grande efficacité au quotidien. Le passage à la facturation numérique et l'optimisation des contraintes administratives liées aux attestations de domicile annuelles ont contribué à une évolution favorable. De plus, la mise en place du support informatique RPI en faveur du secteur Accueil Familial de Jour marque une avancée significative.

En 2023, nous avons procédé à la mise en place d'une double authentification pour fortifier l'accès aux données de l'Association afin de prévenir la cybercriminalité. Un travail de sensibilisation à la cybersécurité se poursuivra sur 2024.

Dans le secteur Scolaire, une analyse profonde des besoins en lien avec les bâtiments sous gestion d'EnJeu a été réalisée. Pour répondre à ces besoins, un poste de Responsable Technique et Sécurité a été ouvert pour l'année 2024.

Du côté financier, nous avons bouclé l'année dans les chiffres, respectant ainsi le budget établi. Différentes démarches sont venues également renforcer les mesures administratives et comptables.

Un travail profond sur les mesures de santé et sécurité au travail en collaboration avec l'organisation Unisanté a débuté et se poursuivra ces prochaines années. Ce travail tend à offrir un cadre professionnel assurant la sécurité des collaborateurs en lien avec l'ergonomie, la santé physique et psychique.

En ce qui concerne notre service des Ressources Humaines, un important travail reste à mener pour passer d'une administration RH à une réelle politique des Ressources Humaines. Cela représente un joli défi pour 2024.

Vers l'Avenir : Nouvelles Perspectives

Alors que nous clôturons cette année riche en transformations, nous regardons vers l'avenir avec confiance.

Nous tenons à exprimer nos remerciements à chaque collaborateur·trice de notre organisation pour leur engagement, ainsi qu'à nos communes partenaires pour leur soutien et leur confiance. Ensemble, nous nous réjouissons de poursuivre notre mission en fournissant des prestations de qualité en faveur de l'enfance et de la jeunesse.

Enfance et Jeunesse

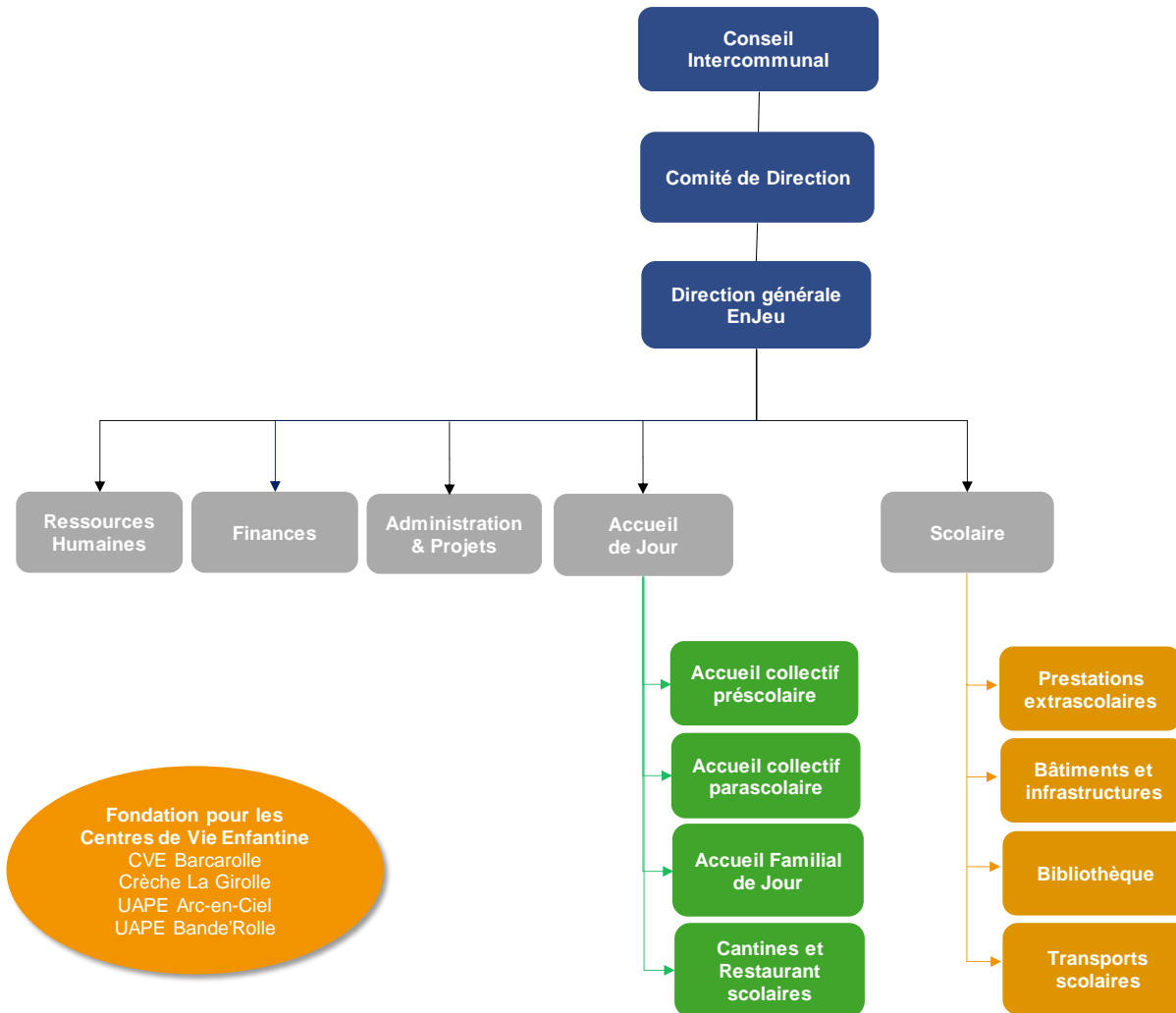


Sylvie Mery
Présidente du Comité de Direction

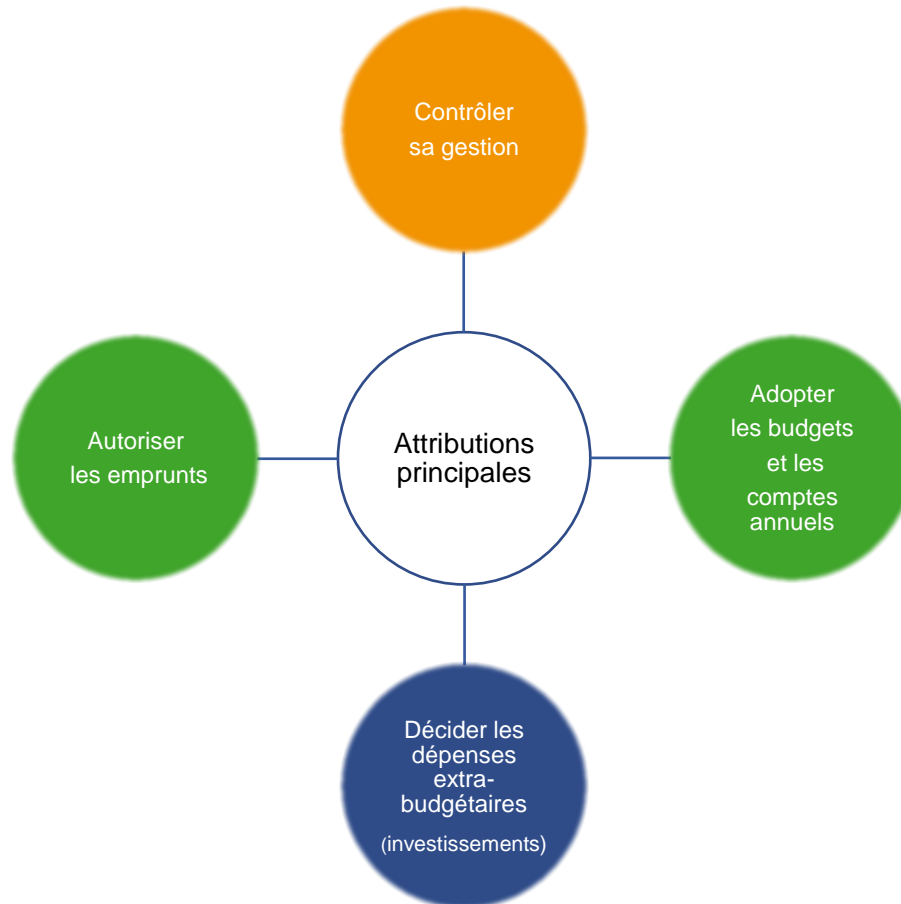


Isabelle Houmard
Directrice de l'Association

1.2 Organigramme



1.3 Conseil Intercommunal



Le Conseil Intercommunal (CI) est composé de délégués des communes membres de l'Association Enfance et Jeunesse.

Sa composition est la suivante :

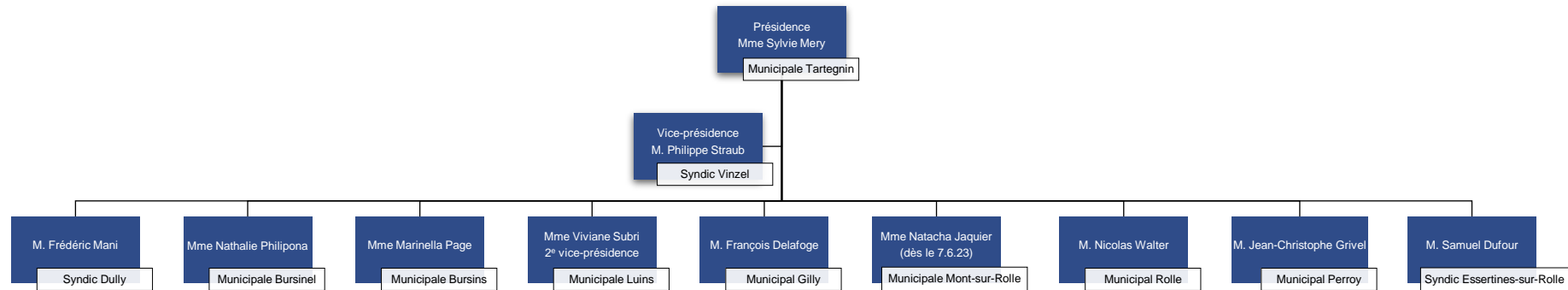
- Mme Dominique Perren, Présidente ;
- Mme Catherine Safi, Secrétaire.

Le CI s'est réuni à quatre reprises en 2023.

Les principaux changements intervenus sont les suivants :

- Mme Natacha Jaquier, Municipale de Mont-sur-Rolle, a été élue et assermentée au sein du Comité de Direction (CODIR). Elle a remplacé M. Raymond Dufour dès le 7 juin 2023.
- Mme Catherine Safi, Secrétaire du CI, a été élue et assermentée au sein du Bureau du CI. Elle a remplacé Mme Christine Parmelin dès le 29 novembre 2023.

1.4 Comité de Direction



1.5 Répartition des Dicastères

Finances	Ressources Humaines	Accueil de Jour	Transports	Immobilier, constructions & services techniques	Bibliothèque
M. Frédéric Mani Mme Marinella Page M. Samuel Dufour	Mme Sylvie Mery Mme Viviane Subri M. Nicolas Walter	Mme Marinella Page Mme Nathalie Philipona Mme Viviane Subri	Mme Sylvie Mery Mme Natacha Jaquier (dès le 7.6.23) Mme Nathalie Philipona	M. François Delafoge Mme Natacha Jaquier (dès le 7.6.23) M. Philippe Straub M. Nicolas Walter	Mme Marinella Page M. Jean-Christophe Grivel

1.6 Instances consultatives

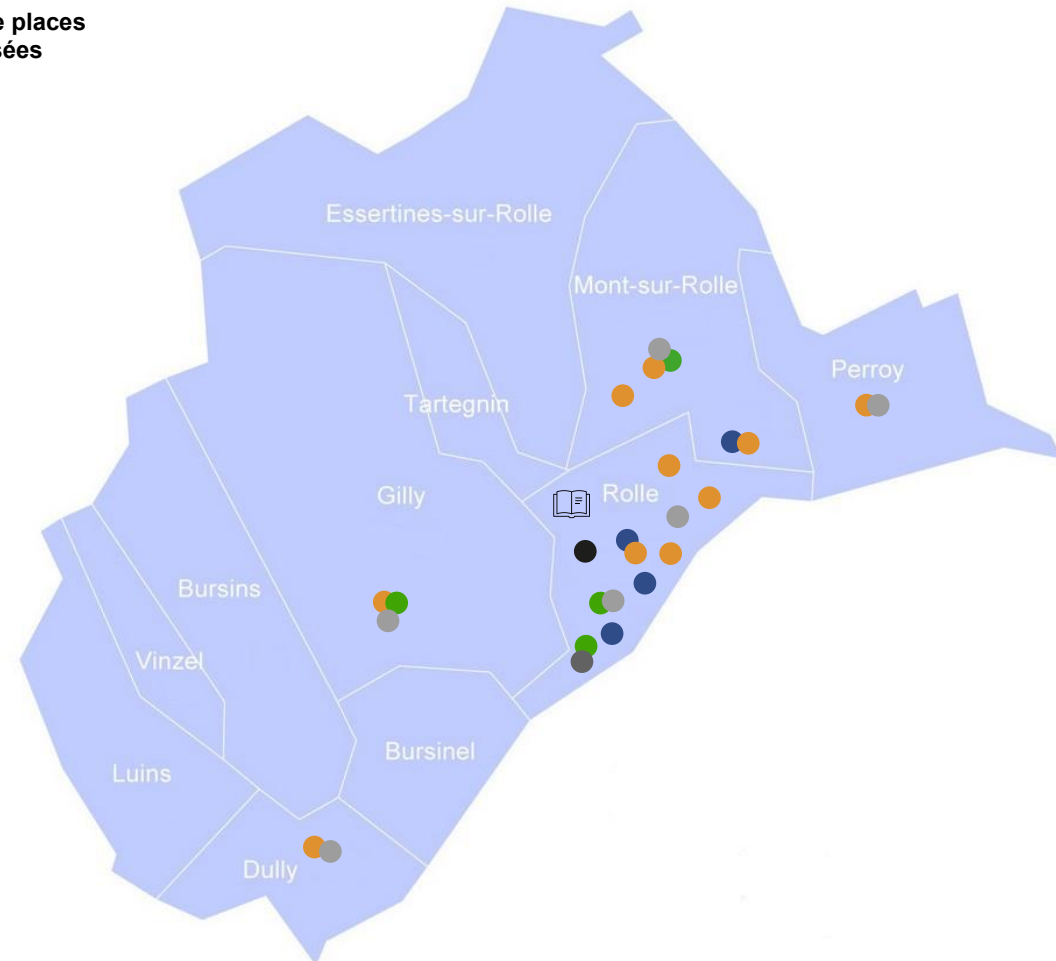
Le Conseil d'Établissement (CET) tend à créer du lien entre les différents partenaires, à rendre visible les réalités de chacun et à échanger autour de sujets qui interpellent. Il est composé à part égale de parents d'élèves, d'organisations ou milieux concernés par la vie de l'école, des membres des autorités communales et du personnel actif au sein de l'école.

La Commission de Bibliothèque permet l'échange d'informations et veille à l'harmonisation et la qualité des prestations délivrées. Cette dernière est composée de membres du CODIR, de membres opérationnels et des Directions d'Établissement.

Le Conseil Consultatif de l'Accueil de Jour n'a pas encore été créé.

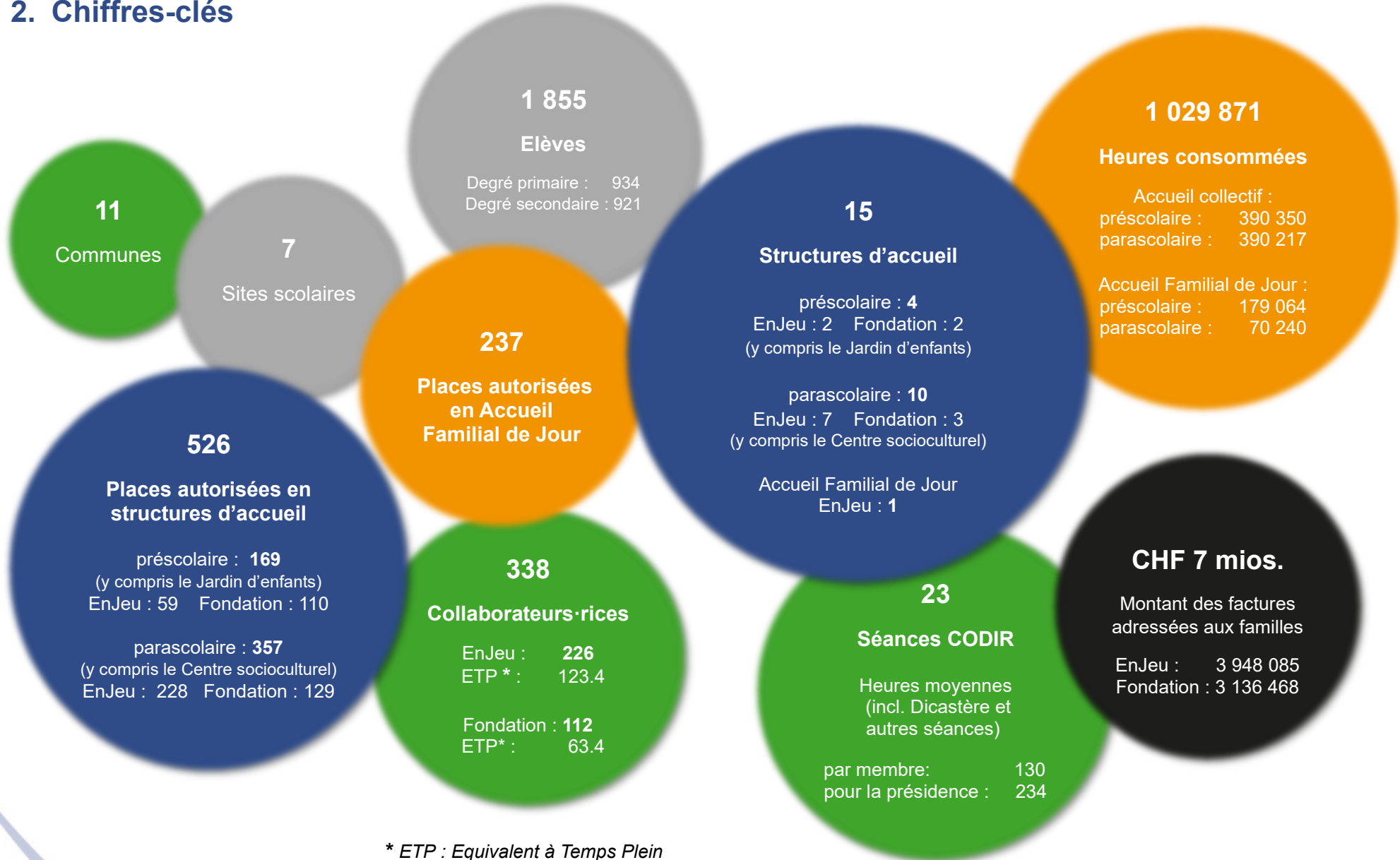
1.7 Panorama de l'Association Enfance et Jeunesse

● Accueil collectif préscolaire	Commune	Nombre de places autorisées
EVE Bellefontaine	Mont-sur-Rolle	44
Jardin d'enfants Le Cygne	Rolle	15
Crèche La Giroille *	Rolle	44
CVE La Barcarolle *	Rolle	66
● Accueil collectif parascolaire		
UAPE Bellefontaine	Mont-sur-Rolle	12
UAPE La Grande Echelle	Mont-sur-Rolle	36
UAPE L'Annexe de la Grande Echelle	Mont-sur-Rolle	15
UAPE Le Prieuré	Perroy	36
UAPE La Petite Poste	Dully	36
UAPE Les Vents d'Anges	Gilly	36
UAPE Les Vents d'Anges - Salle du Lac	Gilly - dès 15h	15
UAPE Arc-en-Ciel *	Rolle	48
UAPE La Bande'Rolle *	Rolle	45
UAPE La Barcarolle *	Rolle	36
UAPE Le Cygne	Rolle	24
● Centre socioculturel Le Sésame	Rolle	18
 Accueil Familial de Jour	Présent partout	237
● Ecoles primaires		
Buttes I et II	Rolle	
Maupas	Rolle	
Mont-sur-Rolle I & II	Mont-sur-Rolle	
Dully	Dully	
Gilly I & II	Gilly	
Perroy	Perroy	
● Ecole secondaire Le Martinet	Rolle	
● Cantines & Restaurant scolaires		
Cantine La Dînette	Mont-sur-Rolle	
Cantine Navirolle	Rolle	
Cantine G'y Crock	Gilly	
Restaurant Crock'n'Rolle	Rolle	
 Bibliothèque	Rolle	



* Structures gérées par la **Fondation pour les Centres de Vie Infantile**.
Les autres structures sont gérées par **EnJeu**.

2. Chiffres-clés



* ETP : Equivalent à Temps Plein

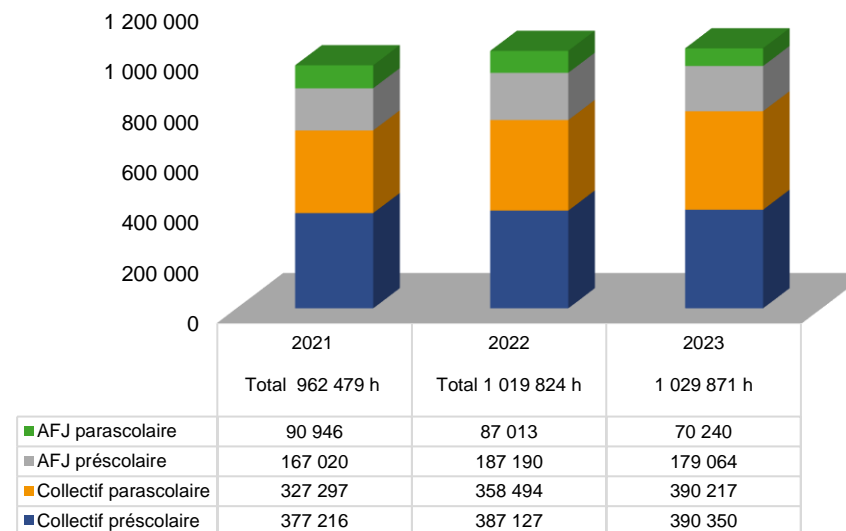
3. Secteur Accueil de Jour

Dans la dynamique de l'année 2023, notre secteur de l'Accueil de Jour a fait preuve d'une évolution significative. Nous avons ouvert 15 nouvelles places à l'Unité d'Accueil Pour Ecoliers (UAPE) des Vents d'Anges, élargissant ainsi notre capacité d'accueil et répondant aux besoins croissants des familles. Parallèlement, nous avons élaboré une stratégie de développement de ce secteur, soulignant notre vision proactive et notre désir d'offrir des services de garde de jour toujours plus adaptés aux besoins de nos familles.

La réorganisation structurelle des cantines scolaires a constitué un autre point clé de notre progression, permettant d'améliorer l'efficacité et la qualité de nos services de restauration. Cet effort a été complété par un travail approfondi sur l'harmonisation des structures existantes, garantissant une expérience cohérente et de qualité pour tous les enfants que nous accueillons. En outre, nous avons procédé à la révision de plusieurs cahiers des charges du personnel, en vue de clarifier les rôles et de mieux répondre aux attentes de nos équipes. Dans le cadre de ces améliorations, la redéfinition d'un cadre pour les accords inter-réseaux a été mise en avant, consolidant notre engagement envers une collaboration étroite et constructive avec d'autres réseaux partenaires.

Les ateliers vacances ont également fait l'objet d'une réorganisation, avec l'ouverture-test de la troisième semaine de juillet, offrant davantage de flexibilité et de choix aux familles pendant la période estivale.

Heures consommées par type d'accueil



3.1 Accueil collectif préscolaire

En 2023, des colloques entre les structures d'accueil préscolaire ont été organisés avec les groupes de la Nurserie sur le thème de la créativité ainsi qu'avec les groupes des Grands sur le projet pour les futurs 1P.

Cette démarche se poursuivra en 2024 pour ces deux groupes ainsi qu'un nouveau projet pour celui des Trotteurs.

A travers la rencontre organisée par le Partenaire Enfance & Pédagogie (PEP) autour du thème « Les murs murmurent », toutes les équipes du pré et parascolaire ont pu se questionner sur les textes, les images, les posters affichés sur les murs ou encore les objets présents dans l'entrée, les couloirs ou les vestiaires de leur structure. Ce fut également l'occasion pour elles de renforcer ou d'amorcer un travail sur la « Documentation », outil de communication et de liaison visant notamment à rendre visible le travail quotidien au sein de la structure.

A noter également que l'éveil aux livres occupe une grande place au sein des structures. Il se développe de différentes manières, en fonction des propres projets de chacune : obtention du label « Né pour lire », création d'une bibliothèque interne, lectures régulières, achat de livres sur divers thèmes ou visites à la bibliothèque de Rolle.

De même, l'implication des parents dans la vie du lieu d'accueil est très importante. Pour ce faire, les structures vont continuer de leur proposer des petits-déjeuners partagés, des matinées Portes Ouvertes ou des rencontres sur divers thèmes, dont celui des livres.

3.2 Accueil collectif parascolaire

Tout au long de l'année, les équipes éducatives ont élaboré et proposé un vaste choix de sorties et d'activités, à la fois récréatives et pédagogiques, qui ont ravi les enfants. Des moments de convivialité ont également pu être partagés lors des traditionnelles grandes fêtes de l'été et de fin d'année, auxquelles les parents ont été conviés.

Des colloques entre les structures d'accueil parascolaire ont été organisés afin de garder du lien et partager les expériences et compétences de chacune. La principale thématique abordée a été celle de la pédagogie positive qui a soulevé des questionnements sur l'importance de l'éducation émotionnelle des enfants au sein des UAPE.

Des travaux d'aménagement, de rénovation et de réaménagement des espaces intérieurs ou extérieurs ont également été réalisés dans la plupart des structures.

Pour davantage d'informations, veuillez trouver en annexe [La parole aux structures d'accueil.](#)



3.3 Accueil Familial de Jour

En moyenne, une Accueillante en Milieu Familial (AMF) a accueilli 6,5 enfants en 2023.

L'équipe de l'Accueil Familial de Jour (AFJ) s'est engagée dans une série de projets novateurs visant à renforcer notre efficacité et à enrichir la qualité de notre accueil. Ces initiatives incluent tout d'abord la finalisation et la formation avec succès de l'outil informatique Rapport par Internet (RPI) auprès de toutes les accueillantes. Une tablette leur a été distribuée afin d'optimiser la saisie de leurs heures. Cette solution web permet également un gain de temps significatif lors de la facturation mensuelle des frais de garde et du décompte de leur salaire.

De plus, des procédures ont été révisées ou nouvellement éditées et un concept pédagogique destiné à améliorer l'accompagnement des enfants est en cours d'élaboration, en collaboration avec les accueillantes.

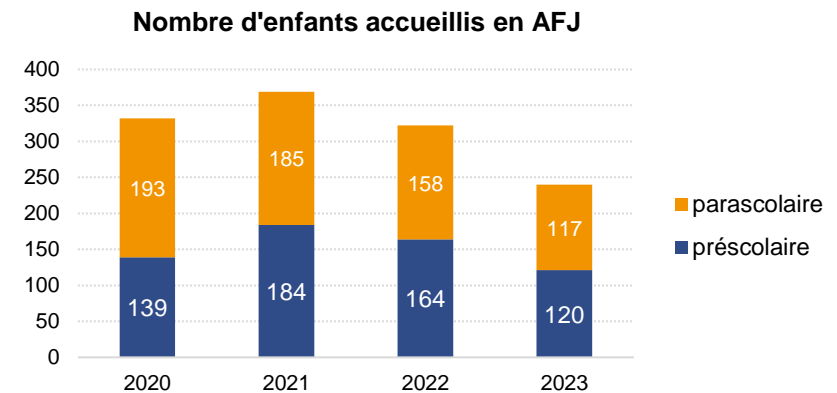
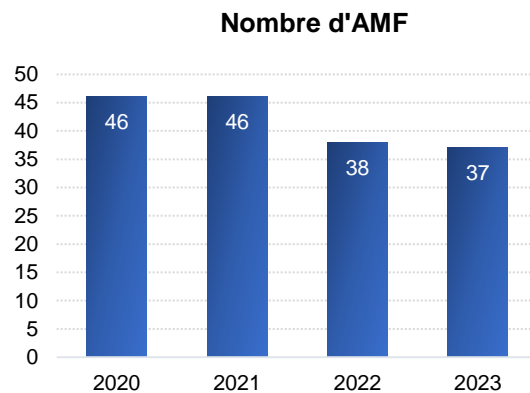
Nous avons mis également l'accent sur le perfectionnement de l'enquête socio-éducative pour affiner le recrutement des futurs-es accueillants-es, tout en continuant de fournir un soutien proactif à notre personnel face aux défis rencontrés avec les familles ou les enfants.

Durant l'année, 3 nouvelles accueillantes nous ont rejoint et 4 sont parties à la retraite ou ont déménagé dans un autre réseau. Une campagne de recrutement est prévue en 2024.

Les visites de surveillance et de soutien ont été renforcées et 6 renouvellements d'autorisation d'accueillir ont été effectués.

Le cahier des charges de la collaboratrice administrative et des coordinatrices a été actualisé. Le secteur a été renforcé avec le recrutement d'un nouveau responsable Accueil de Jour et les deux postes de coordinatrices ont été repourvus.

Enfin, des formations continues ont été offertes aux accueillantes, couvrant divers sujets tels que la nutrition, l'accompagnement des enfants de 1 à 3 ans, la prévention des accidents et des douleurs dorsales ou encore une séance de rappel des cours de 1^{er} secours pour une partie des accueillantes. Cette prestation, qui a rencontré un franc succès, sera poursuivie en 2024.



3.4 Cantines scolaires

Pour rappel, l'année 2022 avait vu diminuer le nombre d'inscriptions à la suite de certains cours proposés par l'Association des parents d'élèves (APERE) sur les temps du midi, à l'ouverture supplémentaire des UAPE La Bande'Rolle et du Prieuré ainsi qu'à la pandémie (télétravail, responsabilisation et autonomie des enfants).

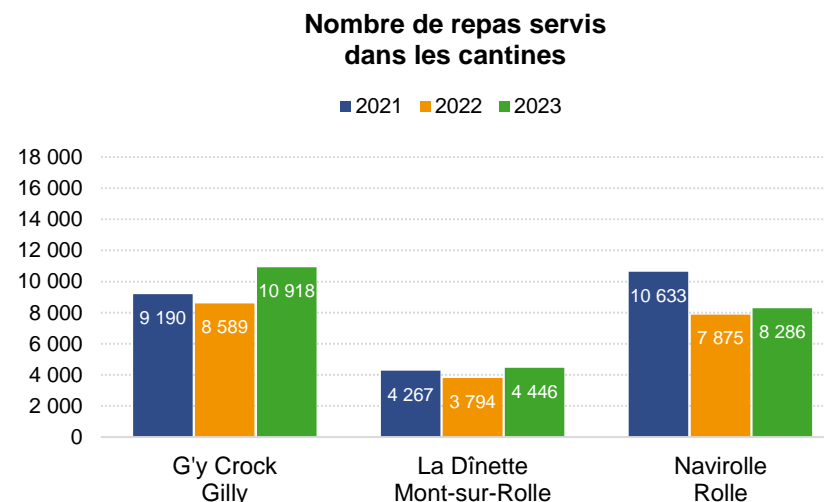
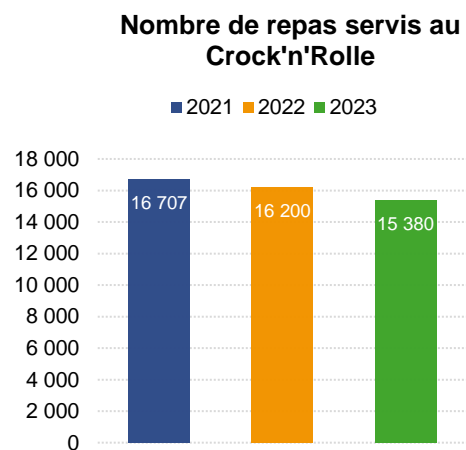
Dès la rentrée 2023, nous avons procédé à une restructuration organisationnelle des cantines qui accueillent les élèves de 1P à 6P. Les salaires du personnel ont notamment été réévalués et les taux horaires augmentés. Nous avons également encouragé la fréquentation des cantines en orientant les parents vers cette option. Ceci s'est avéré être un réel succès.

Pour l'année 2024, notre objectif est d'optimiser pleinement le fonctionnement de ce service notamment à travers la gestion des absences.

3.5 Restaurant Crock'n'Rolle

La société de restauration Eldora, fournisseur principal des repas auprès de nos structures d'accueil, a implémenté dès la rentrée scolaire, un nouveau système de réservation pour le Restaurant le Crock'n'Rolle, lieu de restauration pour les écoliers dès la 7P.

Les parents ont dès lors la possibilité, via une plateforme, de réserver et de régler les repas de leurs enfants jusqu'à trois jours à l'avance. Un des buts premiers de cette démarche consiste à soutenir la lutte contre le gaspillage alimentaire. De plus, elle offre aux parents un contrôle et une maîtrise du choix des menus des enfants. La légère baisse de la consommation des prestations s'explique par le manque de flexibilité perçu par certains d'entre eux.



4. Secteur Scolaire

4.1 Prestations fournies par EnJeu à l'école

Les devoirs surveillés ont permis à 45 élèves de 3P à 6P de faire leurs devoirs sous la surveillance de 5 encadrants sur 3 sites différents. Au Collège du Martinet, ce sont 34 élèves de 7P à 11S supervisés par 2 encadrants, qui ont pu bénéficier de cette prestation.

La cérémonie des Promotions s'est déroulée dans la salle de concert du Carnal Hall sur le site du Rosey. Les 201 élèves répartis dans 11 classes ont pu être accompagnés par 2 membres de leur famille, ce qui a représenté un total de 603 personnes invitées. Un contrôle d'accès a été mis en place et 3 agents de sécurité, 2 samaritains et 3 agents de la sécurité publique étaient présents.

Les déménagements scolaires se sont déroulés sur 3 jours entre 6 sites différents pour les classes de 1P à 6P, et 4 jours ont été consacrés à la livraison du matériel scolaire sur ces sites ainsi que sur celui du Collège du Martinet. De plus, environ 40 bureaux, plusieurs chaises, divers meubles et instruments de musique ont été récupérés par une association œuvrant pour une école au Mozambique.

Depuis la rentrée 2022-2023, l'Etablissement de Rolle, comme d'autres répartis sur le territoire du canton de Vaud, héberge une classe de 12e année certificative (12CERT). Celle-ci permet aux élèves de Voie Générale (VG), au parcours non linéaire et/ou ayant des lacunes scolaires, de compléter leur scolarité avec une année supplémentaire dans la perspective d'obtenir leur certificat.

Durant toute la scolarité obligatoire, un dépistage dentaire est organisé par les établissements scolaires dont les frais sont assumés par les communes. Les parents reçoivent par courrier le résultat de ce contrôle. En 2023, 934 élèves de 1P à 6P répartis dans 53 classes et 901 élèves de 7P à 11S répartis dans 49 classes ont pu bénéficier de cette prestation.

Au printemps, l'hygiéniste dentaire s'est rendue dans 34 classes de 1P à 4P, soit 614 élèves répartis sur 6 sites différents. En automne, ce sont 17 classes de 5P et 6P, soit 303 élèves répartis sur 3 sites, qui ont été visitées.

De nouveaux projets initiés en 2023 se termineront en 2024 pour les devoirs surveillés et pour les Promotions.

4.2 Bâtiments et infrastructures

Liste des bâtiments scolaires au 31.12.2023

Sites scolaires	Nbre de classes à disposition	Nbre de classes utilisées	Salles de sport/rythmique	Cantines et restaurant scolaires	Bibliothèque	Piscine	Centre socioculturel	Administration
Rolle Buttes I & II	19	19	2	1				
Rolle Maupas	5	4	1					
Dully	4	4	1					
Gilly I	3	3	1					
EnJeu Gilly II	10	8	2	1				
Perroy	2	2	1					
Mont-sur-Rolle I & II	11	10	2	1				
Total 1-6P	54	50	10	3				
Total 7P-11S (Le Martinet)	64	63	3	1	1	1	1	1
TOTAL	118	113	13	4	1	1	1	1

Afin d'aider le service de conciergerie des sites du Martinet, de Gilly et de l'école du Maupas aux nettoyages d'été, 14 jeunes ont été engagés à Rolle et 4 à Gilly durant les 3 premières semaines des vacances scolaires.

Les salles de sport de Gilly ont été occupées tous les soirs du lundi au vendredi (hors vacances scolaires) par des sociétés sportives locales. Nous avons également été sollicités à plusieurs reprises pour louer la salle du restaurant scolaire du Martinet, le Crock'n'Rolle, pour différentes séances ou formations, dont notamment la Bourse rolloise d'apprentissage qui a mis en contact les entreprises formatrices de la région et les jeunes candidats en quête d'une place d'apprentissage.

Les données énergétiques des bâtiments scolaires du Martinet sont compilées par la société Enerplan sur la base des informations reçues via les compteurs spécifiques aux bâtiments et les factures. Ci-dessous, les tableaux pour l'année 2023 pour les bâtiments A-B-C-E qui englobent notamment le secrétariat, le forum, les classes, la piscine et le restaurant scolaire (compteurs communs) et le bâtiment D qui comprend les salles de classe, la Bibliothèque, l'Ecole de Musique de Rolle et Environs et le centre socioculturel Sésame. Enerplan n'a pas pu récupérer les données concernant la consommation de bois et d'électricité photovoltaïque du bâtiment E qui, en conséquence, n'apparaissent pas ci-dessous.

Bâtiments A-B-C-E

Consommation d'énergie et d'eau 2023

Agent énergétique	Consommation/an
Gaz	705 MWh
Eau bâtiments A-B-C	7 797 m ³
Eau bâtiment E	1 005 m ³
Electricité bâtiments A-B-C	70 MWh
Electricité bâtiment E	108 MWh

Bâtiment D

Consommation d'énergie et d'eau 2023

Agent énergétique	Consommation/an
Bois	103 MWh
Eau	874 m ³
Gaz	39 MWh
Electricité des services industriels	60.7 MWh
Electricité photovoltaïque autoconsommation	39.9 MWh
Electricité photovoltaïque excédent	46.6 MWh

4.3 Dicastère Constructions

La planification et le suivi des divers projets de construction se font par le Dicastère Constructions dont voici un bref aperçu :

Quartier Schenk : plusieurs séances se sont tenues avec EnJeu, la Commune de Rolle et les promoteurs pour discuter des conditions financières pour un projet d'utilité publique dans ce quartier. Le dossier est actuellement entre les mains de la Municipalité de Rolle.

Condémines – Litige n°01 : une convention est établie avec l'entreprise générale Steiner. Cette dernière s'engage à remplacer le carrelage du 3^{ème} niveau et réparer les deux niveaux inférieurs. EnJeu récupère le carrelage ainsi déposé pour des réparations ultérieures. Steiner prolonge la garantie de 5 ans, soit jusqu'en août 2028. Il verse également un montant de CHF 7'500.- pour le remplacement des plans de travail autour des lavabos des classes.

Condémines – Litige n°02 : autre problème découvert durant l'été, un tableau interactif se détache de la paroi. Après vérification par un professionnel, il s'avère que les renforts des parois sont posés de façon verticale et non horizontale. De ce fait, la majorité des vis de fixation ne tiennent pas. Des discussions sont en cours pour définir les responsabilités.

Martinet A-C : un préavis de CHF 103'950.- a été accepté par le Conseil Intercommunal pour la réfection des joints et fermeture des fenêtres ainsi que la réparation des armoires et parois des classes et des sanitaires.

Martinet E : après de nombreux échanges de courriers, l'entreprise Etablissements Techniques SA Fribourg (ETF) a finalement remplacé le tableau électrique déclaré non conforme après un contrôle d'installations électriques (OIBT).

Martinet D : à la suite du décollement du revêtement des parois de douche, ces dernières ont été entièrement refaites avec une peinture appropriée.

Martinet B : l'alimentation des douches a également été refaite ; l'eau chaude et l'eau froide arrivent à présent séparément aux mitigeurs des pommeaux de douche. Les joints des vérins des fonds mobiles ont été remplacés. L'appartement de service est à présent géré directement par EnJeu et a été proposé à nos concierges à la suite du départ de son dernier locataire. Des travaux de réfection seront réalisés au début de l'année 2024.

Radon : au collège du Martinet, un mandat a été confié à l'entreprise Stop-Radon pour effectuer des mesures de la concentration de ce gaz radioactif se formant naturellement dans le sol. A l'air libre, le radon n'est pas dangereux pour la santé puisqu'il est alors dilué. Mais lorsqu'il s'infiltré et pénètre dans les bâtiments, il peut alors s'accumuler dans l'air intérieur pour atteindre des concentrations parfois très élevées et devenir nocif. Il en est découlé que toutes les mesures effectuées sont en dessous du niveau de référence fixé à 300 Bq/m³ selon l'Ordonnance sur la radioprotection (ORaP).

4.4 Transports scolaires

La Commission des Transports, qui coordonne avec les autorités scolaires le transport des élèves et gère les problèmes pouvant survenir durant l'année, s'est réunie à 13 reprises en 2023.

Le programme des transports scolaires a maintenant été mis en fonction sur le site d'Enfance et Jeunesse, ce qui facilite la consultation des horaires en ligne.

Voici l'étendue du territoire desservi par les bus et faisant partie de notre Réseau :



Selon la Convention établie entre notre Association et Mobilis, un prix spécial de CHF 332.- par année nous est accordé pour un abonnement couvrant les 4 zones de nos établissements scolaires (tarif tout établissement), à savoir les zones 24-25-27 et 28. En dehors des heures d'école, les élèves peuvent également emprunter les bus publics.

Le tarif plein annuel est le tarif Mobilis en vigueur, soit :

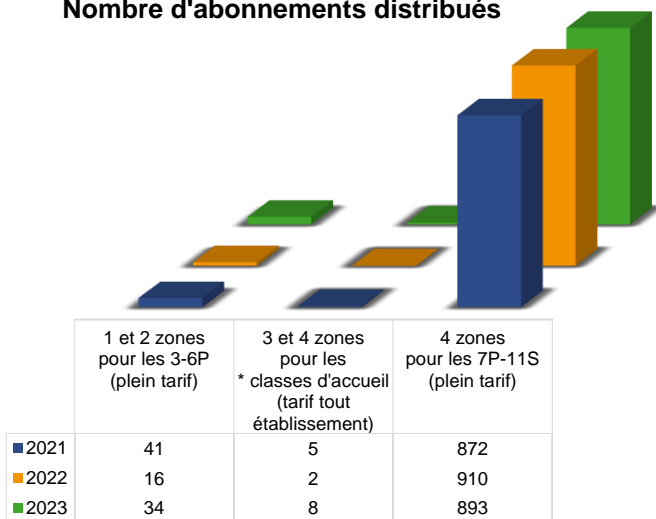
1 zone : CHF 423.- / 2 zones : CHF 468.- / 3 zones : CHF 684.- / 4 zones : CHF 864.-.

A noter que les tarifs Mobilis ont augmenté en décembre 2023.

Les montants ci-dessus correspondent au prix des abonnements avant le renchérissement.

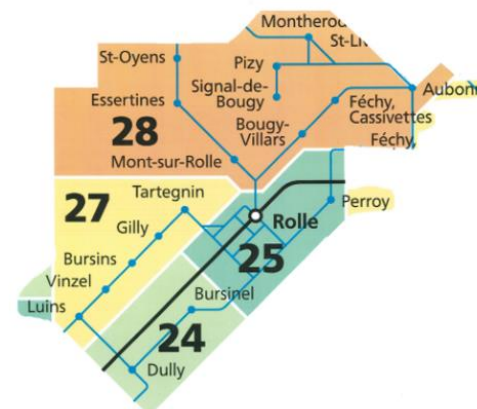
La Commission des Transports travaille en étroite collaboration avec le Sésame, qui s'occupe de l'accompagnement dans les bus et qui gère les cas litigieux avec les élèves et les parents. Dans le cadre des transports scolaires, cette collaboration est toujours très précieuse car le comportement des utilisateurs, même dès le plus jeune âge, devient de plus en plus un défi. Et, bien entendu, la relation avec les transporteurs reste très importante, tant pour des problèmes techniques que pour des problèmes de comportement.

Nombre d'abonnements distribués



* Classes pour enfants allophones

Les 4 zones



5. Bibliothèque

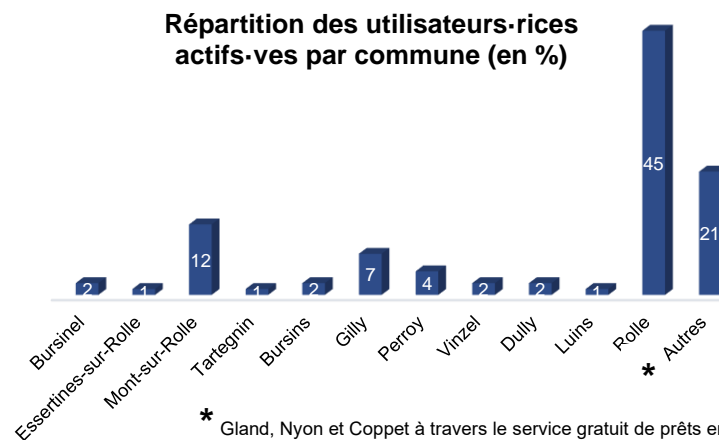
→ En 2023, la bibliothèque a répertorié **plus de 26'000** documents stockés.

En 2023, l'équipe de la Bibliothèque de Rolle & environs a enregistré 83'746 prêts, soit une augmentation de plus de 20% sur 1 an et de plus de 28% sur 6 ans. Cela a représenté une moyenne d'environ 7'000 prêts par mois, soit plus de 300 prêts par jour sur 6 jours d'ouverture par semaine. La Bibliothèque a comptabilisé 1'955 utilisateurs·trices actifs·ves, soit des lecteurs·trices ayant effectué au moins 1 prêt de document dans l'année. Leur nombre a augmenté de plus de 7% en 6 ans.

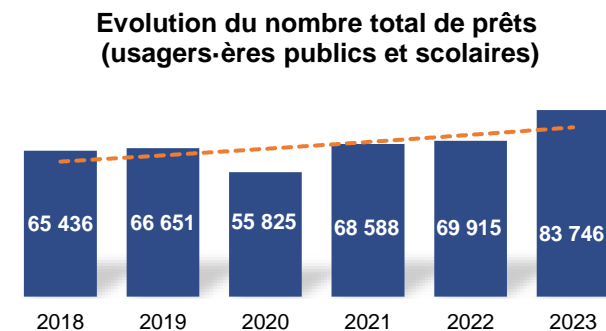
En lien avec les objectifs du Plan d'Etudes Romand (PER), 187 périodes d'animations pédagogiques ont eu lieu cette année dont 26 en lien avec l'Education numérique. Les bibliothécaires scolaires ont reçu toutes les classes de 1P à 12CERT à 2 reprises pendant l'année scolaire. Les autres faits marquants de cette année ont été, outre les 44 animations et événements culturels, le réaménagement des espaces, l'installation d'une grainothèque ainsi que la création d'une Newsletter.

En 2024, l'équipe de la bibliothèque souhaite consolider les services et la programmation culturelle mis en place. Par ailleurs, deux projets majeurs qui devraient s'étendre sur plusieurs années seront lancés : la refonte de la signalétique de la bibliothèque ainsi que la réorganisation du classement des documentaires (jeunesse et adultes).

Pour davantage d'informations, veuillez trouver en annexe le [Rapport d'activité 2023 de la Bibliothèque](#).



* Gland, Nyon et Coppet à travers le service gratuit de prêts entre bibliothèques Navibouq' La Côte ainsi que les villages voisins n'appartenant pas à l'AJERE



6. Secteurs transverses

6.1 Secteur Administration & Projets pour l'Accueil de Jour

Le secteur a travaillé activement à la systématisation des procédures et processus au sein du département afin de continuer à offrir un service de qualité aux familles plaçant leur·s enfant·s au sein du réseau AJERE.

Nous avons poursuivi l'optimisation du portail liste d'attente et introduit la facturation par courriel en fin d'année.

Une nouvelle procédure en lien avec les attestations de domicile a également été mise en place. En nous adressant directement aux communes membres du réseau, nous rationalisons ainsi la récolte des informations.

Dans le but d'harmoniser des pratiques en interne, nos procédures qui définissent qui fait quoi, quand et comment, ont été formalisées. Elles servent également de moyen de conservation des connaissances au sein de l'Association et assurent ainsi la bonne continuité de l'activité.

Par ailleurs, nous avons débuté la révision des directives et conditions générales en vigueur au sein du réseau AJERE ; travail de longue haleine, qui se poursuivra en 2024.

De plus, nous débuterons la mise en place d'un système d'archivage, tant physique qu'informatisé, en collaboration avec un partenaire externe, implémenterons un outil de gestion interne des procédures et poursuivrons le développement d'outils de gestion, afin de répondre au mieux aux attentes de nos différents partenaires.

6.2 Secteur Ressources Humaines

L'objectif 2023 a été de soutenir l'évolution de notre secteur RH en le faisant passer d'une administration du personnel à une réelle politique du personnel. Dans ce contexte et malgré l'intervention de spécialistes, il n'a pas été possible de recruter avec succès le poste de Responsable des Ressources Humaines. De ce fait, nous avons travaillé à la consolidation de la structure actuelle afin de pourvoir à ce poste en 2024 dans un secteur stabilisé.

Le poste de Responsable à l'Accueil de Jour a été repourvu par l'engagement de Monsieur Aurélien Guérin au 1^{er} février 2023. Malgré quelques intérimaires, la fonction n'avait pas été assurée depuis janvier 2019. Monsieur Guérin a déjà réalisé un important travail de stabilisation du secteur et assuré l'optimisation de nombreux processus.

Pour faire face aux besoins croissants liés à la gestion des bâtiments et à la planification des projets d'infrastructure à venir, un poste de Responsable Technique et Sécurité a été défini et mis au concours durant l'automne 2023. Le nouveau responsable a été recruté et débutera son activité au printemps 2024.

Type d'activité	2021		2022		2023	
	Nbre d'employé-e-s	ETP *	Nbre d'employé-e-s	ETP *	Nbre d'employé-e-s	ETP *
Personnel de l'Accueil de Jour	63	44.4	67	59.9	68	56.1
Accueillantes en Milieu Familial	49	44.9	39	36.4	37	36.1
Personnel de la Bibliothèque	6	4.1	8	4.2	9	4.5
Personnel de conciergerie	12	9.8	15	9.4	15	10.5
Surveillants-es bus scolaire	1	0.2	3	1.3	1	0.2
Personnel administratif	17	12.7	20	15.0	21	16.0
Sous-total personnel mensuel d'EnJeu	148	116.1	152	126.2	151	123.4
Personnel remplaçant	24	0	33	0	41	0
Personnel de cantine	22	0	22	0	23	0
Encadrant-e-s de devoirs surveillés	13	0	10	0	11	0
Sous-total personnel horaire d'EnJeu	59	0	65	0	75	0
TOTAL Global personnel d'EnJeu	207	116.1	217	126.2	226	123.4
Personnel mensuel de la Fondation pour les CVE	81	59.6	91	63.3	94	61.8
Personnel horaire de la Fondation	20	1.2	18	1.3	18	1.6
TOTAL Global personnel de la Fondation	101	60.8	109	64.6	112	63.4

* ETP : Equivalent Temps Plein

7. Secteur Finances

En 2023, les procédures pour les sorties scolaires et les camps, ainsi que celles des fournisseurs et des débiteurs ont été finalisées.

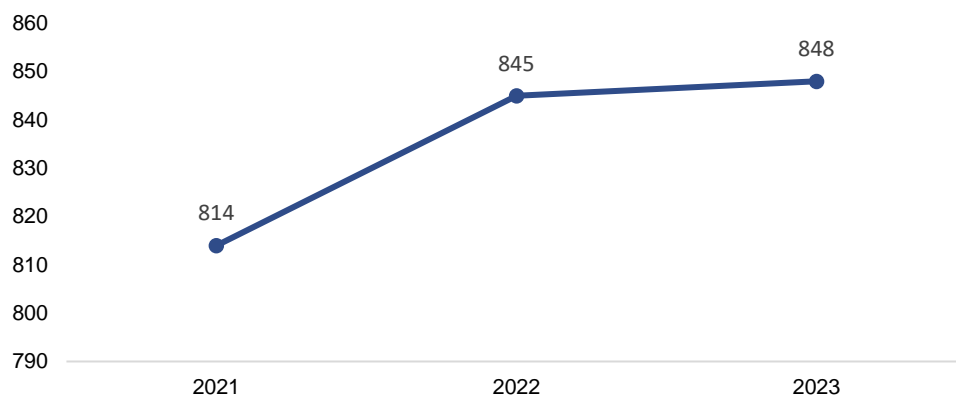
Le suivi des débiteurs a été régulier et strict, ce qui amène une forte diminution des postes ouverts.

Le document utilisé lors du bouclage des comptes et du budget a également été amélioré.

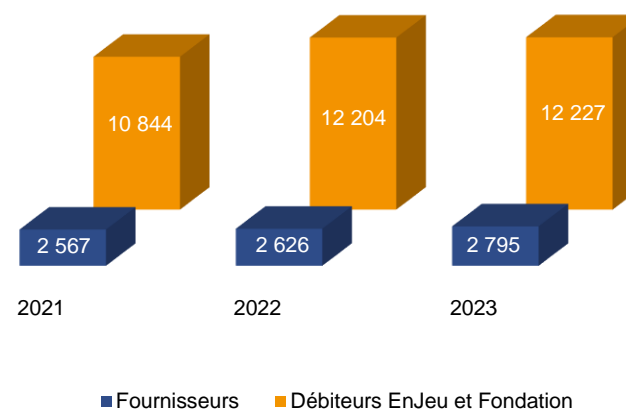
Notre apprenti de 3^{ème} année, dont nous avons assuré le suivi de janvier à juillet, a obtenu son Certificat Fédéral de Capacité (CFC).

En 2024, nous allons suivre des formations sur le nouveau modèle comptable harmonisé MCH2 qui fournit les bases de présentation des états financiers des cantons et des communes, dont la mise en œuvre est prévue au 1^{er} janvier 2026.

Nombre de comptes y.c. le bilan



Nombre de factures



7.1 Préavis approuvés par le Conseil Intercommunal en 2023

N°	Décisions	Approuvés	Statut
01-2023	Demande de crédit d'investissement pour l'équipement des collèges primaires de Mont-sur-Rolle, du Maupas à Rolle et Gilly I en Affichages Numériques Frontaux	01.03.2023	Clos
02-2023	Demande de crédit complémentaire pour la mise en place des Mesures de Santé et Sécurité au Travail (MSST)	01.03.2023	Clos
03-2023	Demande de crédit pour rénovations fenêtres, armoires et parois classes et sanitaires au Collège du Martinet, bâtiments A et C	01.03.2023	En cours
04-2023	Demande de crédit complémentaire pour la réfection des douches du bâtiment B	07.06.2023	Clos
05-2023	Approbation des comptes 2022	07.06.2023	Clos
06-2023	Demande d'ouverture de 27 places supplémentaires pour les UAPE des Vents d'Anges à Gilly (5-6P) et du Prieuré à Perroy (1-4P)	07.06.2023	En cours
07-2023	Demande de crédit d'investissement pour la mise en place d'un plan de classement fonctionnel	27.09.2023	En cours
08-2023	Demande de crédit complémentaire pour solder la dette organisationnelle au sein du bureau administratif de l'Association Enfance et Jeunesse	27.09.2023	Clos
09-2023	Demande de crédit pour le cofinancement d'une analyse mobilité lié au projet de nouvel espace de vie enfantine dans le quartier du Maupas	27.09.2023	En cours
10-2023	Demande de crédit d'investissement pour une installation solaire photovoltaïque sur la toiture du Martinet F système ajouté au Martinet D	27.09.2023	En cours
11-2023	Demande de crédit d'investissement pour l'ouverture d'une nouvelle crèche de 22 places sur la commune de Luins	27.09.2023	Pas encore débuté
12-2023	Demande de crédit complémentaire pour l'engagement d'un·e auxiliaire dédiée aux transports scolaires	27.09.2023	Clos
13-2023	Approbation du budget 2024	29.11.2023	Clos
14-2023	Demande de crédit d'investissement pour l'aménagement d'une salle de conférence au Collège du Martinet à Rolle	29.11.2023	Pas encore débuté

7.2 Autres préavis clôturés en 2023

N°	Décisions	Approuvés	Statut
03-2022	Demande de crédit pour de nouveaux locaux pour l'administration d'EnJeu aux Uttins	08.06.2022	Clos
04-2022	Demande de crédit pour la réfection des douches du Martinet B	08.06.2022	Clos

⇒ Aucun autre préavis d'années antérieures n'est ouvert.

7.3 Préavis clos en lien avec des investissements

Rapport sur les nouveaux locaux pour l'administration d'EnJeu aux Uttins

Préavis n°03-2022

Locaux d'EnJeu aux Uttins	
Amortissement sur une période de 5 ans	74 637,00 CHF
Total du Préavis	74 637,00 CHF
Total des investissements	74 170,42 CHF
Total non utilisé	466,58 CHF

Rapport sur l'équipement des collèges primaires de Mont-sur-Rolle, du Maupas, à Rolle et Gilly 1 en Affichages Numériques Frontaux (ANF)

Préavis n° 01-2023

Equipement des collèges primaires en ANF	
Amortissement sur une période de 8 ans	126 764,00 CHF
Total du Préavis	126 764,00 CHF
Total des investissements	119 039,60 CHF
Total non utilisé	7 724,40 CHF

Rapport sur la réfection des douches du Martinet B (piscine)

Préavis n° 04-2022 et 04-2023

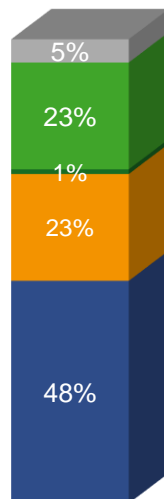
Réfection des douches (04-2022 CHF 114'220.- et 04-2023 CHF 46'000.-)	
Amortissement sur une période de 5 ans	160 220,00 CHF
Total du Préavis	160 220,00 CHF
Investissements avec l'utilisation du fonds de réserve	64 503,54 CHF
Investissements	89 343,26 CHF
Total des Investissements	153 846,80 CHF
Total non utilisé	6 373,20 CHF

7.4 Préavis clos en lien avec des compléments budgétaires

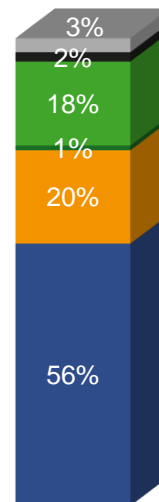
N°	Décisions	Comptes 2023	Budget 2023	Complément approuvé	Total budget et complément
02-2023	Demande de crédit complémentaire pour la mise en place des Mesures de Santé et Sécurité au Travail (MSST) CHF 53'739.-				
	500.3185.30 Honoraires santé et sécurité	21 958.00	2 000.00	21 495.60	23 495.60
	730.3185.30 Honoraires santé et sécurité	32 937.00	3 100.00	32 243.40	35 343.40
06-2023	Demande d'ouverture de 27 places supplémentaires pour les UAPE des Vents d'Ange à Gilly (5-6P) CHF 22'484.- et du Prieuré à Perroy (1-4P) CHF 9'191.-				
	737.3011.20 Traitement du personnel éducateurs·rices	497 420.41	454 900.00	9 191.00	464 091.00
	738.3011.20 Traitement du personnel éducateurs·rices	246 848.74	223 000.00	18 384.00	241 384.00
	738.3011.50 Traitement du personnel stagiaires	18 605.70	18 240.00	4 100.00	22 340.00
08-2023	Demande de crédit complémentaire pour solder la dette organisationnelle au sein du bureau administratif de l'Association Enfance et Jeunesse CHF 50'000.-				
	500.3080.00 Personnel facturé par tiers	23 939.30	12 000.00	12 000.00	24 000.00
	730.3080.10 Personnel facturé par tiers	35 908.70	18 000.00	18 000.00	36 000.00
	512.3080.00 Personnel facturé par tiers	22 006.00	23 000.00	13 400.00	36 400.00
	520.3080.00 Personnel facturé par tiers	44 012.01	46 000.00	6 600.00	52 600.00
12-2023	Demande de crédit complémentaire pour l'engagement d'un·e auxiliaire dédié·e aux transports scolaires CHF 8'951.-				
	733.3189.10 Surveillance - sécurité dans les bus	7 516.50	0.00	8 951.00	8 951.00

7.5 Financement de l'Accueil de Jour et de l'Accueil Familial de Jour

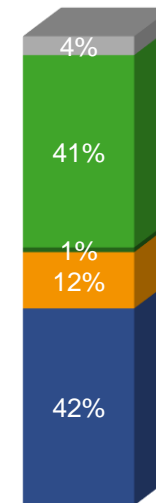
**Accueil collectif préscolaire
EnJeu et Fondation**



**Accueil collectif parascolaire
EnJeu et Fondation**



Accueil Familial de Jour



- Participation parents
- FAJE-Rabais 20%
- Faje/OAJE aide au démarrage
- Subvention FAJE
- Subvention des communes
- Autres

Le Sésame, dispositif 7-8P

Le Sésame, centre d'animation socioculturel de l'arrondissement scolaire de Rolle, est un partenaire précieux de l'Association Enfance et Jeunesse.

En plus d'accueillir environ 400 jeunes au sein de ses locaux pour mener à bien des projets pédagogiques, éducatifs et de prévention, le Sésame accompagne les jeunes de 7-8P dans une prise en charge spécifique que nous nommons « dispositif 7-8P ».

Cette prise en charge particulière tend à répondre à la mission déléguée aux communes d'offrir un accueil spécifique aux enfants de 1P à 8P. Au regard des enfants de 1P à 6P, le jeune de cette tranche d'âge gagne en autonomie, en responsabilité et en capacité d'exercer une influence sur son environnement ; la prestation d'accueil doit tenir compte de cette réalité pour ajuster sa prise en charge.

En 2023, une analyse de cette prestation particulière a été réalisée afin d'envisager la manière de la faire évoluer. Les jeunes inscrits à cette prestation sont donc accompagnés par un·e professionnel·le du Sésame à la cantine du Crock'n'Rolle pour le repas de midi et au centre d'animation communautaire l'après-midi. Ce·cette professionnel·le suit le groupe de manière plus particulière, lui propose des activités adaptées, tout en lui permettant de bénéficier également du programme proposé aux jeunes en accueil libre.

Cette prestation représente un réel défi que le Sésame mène avec beaucoup d'engagement en parallèle de sa mission première à destination des jeunes fréquentant l'accueil libre.

Les réflexions sur l'avenir de cette prestation se poursuivront en 2024.