



UAPE, Le Prieuré, Perroy

La parole aux structures d'accueil 2025



EVE Bellefontaine, Mont-sur-Rolle

Sommaire

1. Structures préscolaires

1.1 La Girolle	4
1.2 Les Petits Bouchons	6

2. Structures parascolaires

2.1. Arc-en-Ciel	8
2.2. La Bande'Rolle	9
2.3. La Grande Echelle	10
2.4. La Petite Poste	11
2.5. Le Prieuré	12
2.6. Les Vents d'Ange	14

3. Structures mixtes

3.1. La Barcarolle	17
3.2. Bellefontaine	19
3.3. Le Cygne	21

1.1 La Girolle



Rolle

De 3 mois à 4 ans

Aménagements

Après plus de 17 ans de bons et loyaux services, la structure de jeux extérieure destinée aux plus jeunes a été remplacée par un nouvel élément. Ce dernier a été choisi pour être accessible à tous, offrant ainsi des activités variées, tout en garantissant un cadre sécurisé.

Communication

Deux nouvelles éditions de la Gazette de La Girolle ont vu le jour cette année. Celle du mois de juin a été dédiée aux équipes de la structure tandis que celle de décembre a abordé le thème du sommeil.

Activités

Les familles ont partagé un moment convivial à l'occasion de la Fête de l'été. Dans une ambiance de kermesse, elles ont pu profiter des différents stands proposés, dont la fameuse course de voitures, appréciée aussi bien par les petits que par les grands.

Lors de la Fête de Noël, les familles ont assisté à un spectacle d'ombromanie, entièrement créé par une équipe de la structure. Ce conte de Noël a marqué le lancement des festivités, précédant l'arrivée du Père Noël et de ses surprises.

Pédagogie

Les réflexions engagées tout au long de l'année au sein de La Girolle ont abouti

ti à la mise en œuvre de trois projets concrets :

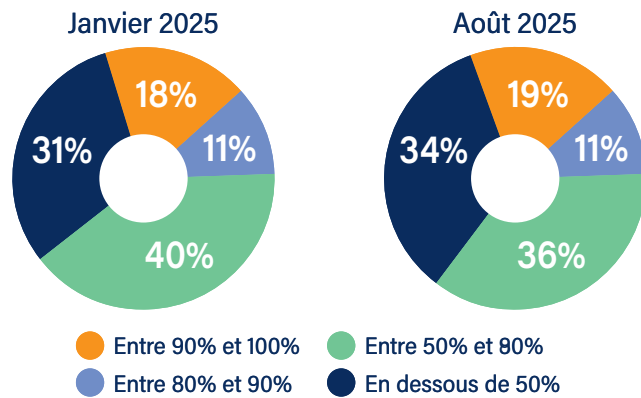
- Un projet intergénérationnel en partenariat avec le Centre d'Accueil Temporaire Le Maupas de la Fondation Belle Saison. Des visites mensuelles ont pu être organisées entre un petit groupe d'enfants âgés entre 3 et 5 ans et les personnes âgées. Les enfants ont pu partager des goûters, des lectures et des discussions avec les personnes accueillies. Un travail de préparation conséquent a été mené par le binôme en charge de ce projet afin de préparer au mieux les enfants à ces visites.
- Un livret sur le sommeil : les équipes des différentes structures d'EnJeu ont eu l'opportunité de pouvoir assister à une conférence sur le thème du sommeil, animée par le Centre d'Animation et de Sensibilisation à l'Éducation du Sommeil et à la Fatigue (CASEF). Composé d'infirmières spécialisées en pédiatrie, le CASEF accompagne les familles depuis 12 ans avec comme objectif de résoudre les difficultés liées au sommeil, à l'alimentation et à l'éducation des enfants. À la suite de cette conférence, un livret consacré au sommeil a été élaboré. Il comprend une partie commune à l'ensemble des structures du préscolaire, ainsi qu'une section spécifique à La Girolle. Pour cette dernière, chaque secteur a rédigé un paragraphe détaillant les temps de repos et de sieste au sein de son groupe. Ce livret a ensuite été distribué à toutes les familles, en accompagnement de la Gazette de La Girolle, parue en décembre.
- Les visites à la bibliothèque : cette année marque un tournant dans l'organisation des visites à la bibliothèque, chaque secteur ayant choisi d'en planifier régulièrement. Les enfants, de la Nurserie jusqu'au groupe des Grands, ont ainsi pu profiter de plusieurs visites à la bibliothèque de Rolle, ainsi que d'histoires racontées par son personnel. Ces visites ont également relancé les réflexions autour des livres, notamment en ce qui concerne la réorganisation de la bibliothèque interne du groupe des Grands et l'achat de nouveaux ouvrages afin d'élargir l'offre d'albums proposé aux enfants.

En novembre, l'équipe de la nurserie a également participé à un colloque inter-structures organisé par l'association « Né pour Lire ». L'ensemble de ces

actions constitue le point de départ d'un travail de réflexion qui mobilisera les équipes tout au long du premier semestre 2026.



Taux de fréquentation des enfants



Le taux de fréquentation des enfants à La Girolle démontre une tendance notable pour les placements à temps partiels. Les horaires plus longs, compris entre 80 % et 100 %, sont restés minoritaires au sein de la structure.

1.2 Les Petits Bouchons



Luins

De 3 mois à 4 ans

Organisation générale

L'ouverture de la structure l'année précédente a impliqué un important travail organisationnel. La mise en place de repères, de l'organisation interne et des pratiques professionnelles s'est poursuivie dans un contexte marqué par plusieurs changements au sein des équipes, entre départs et arrivées de nouveaux professionnels. Durant cette période d'installation et d'ajustement, le recours aux remplaçants a été indispensable. Malgré ces mouvements, les professionnels comme les enfants ont fait preuve d'une grande capacité d'adaptation, intégrant ces nouvelles configurations avec stabilité. Les familles ont progressivement tissé des liens de confiance avec les professionnels en place, favorisant l'instauration d'un cadre d'accueil sécurisé et stable.

Pédagogie

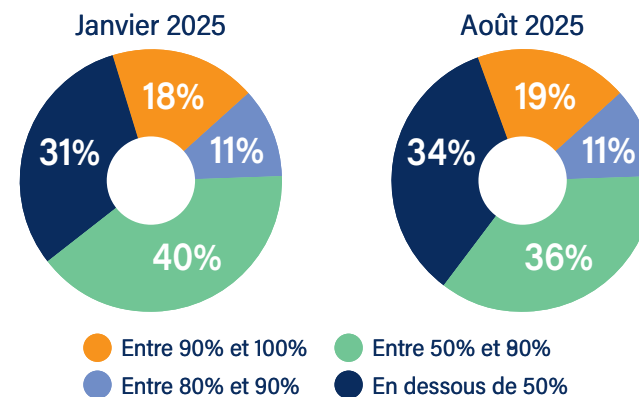
Les colloques institutionnels ont permis une réflexion approfondie autour du projet pédagogique, construit progressivement. À partir d'une journée type, chaque élément a été analysé, donnant lieu à trois axes directeurs.

- Le premier axe place l'enfant au centre, dans son individualité au sein du groupe. Les valeurs d'EnJeu orientent l'accompagnement vers une approche inclusive, valorisant l'unicité de chacun et la richesse de la diversité. La petite taille de la structure (22 places) favorise des liens privilégiés et une grande souplesse dans l'accueil. L'arrivée d'un enfant diabétique a amené l'équipe à se former à des gestes spécifiques, offrant l'occasion d'aborder la thématique de la santé avec le groupe. Par ailleurs, l'accueil

d'un enfant présentant un TSA a nécessité des aménagements individualisés, ouvrant la voie à des échanges autour de la diversité et de l'inclusion.

- Le deuxième axe accompagne la curiosité de l'enfant. Les observations du quotidien et les intérêts manifestés servent de point de départ à des propositions de jeux et d'activités soutenant les apprentissages, les sorties citées plus bas en font partie.
- Le troisième axe valorise le mouvement dans le développement global de l'enfant. L'institution s'est engagée dans le projet Youp'là Bouge, une formation sur deux ans visant à promouvoir l'activité physique au quotidien. Une professionnelle référente assure la transmission des contenus et l'intégration progressive des pratiques dans le fonctionnement de la crèche. Le projet se poursuivra en 2026.

Taux de fréquentation des enfants





Sortie organisée avec le groupe des Trotteurs

Activités

Une animation de la Ligne vaudoise contre le cancer a sensibilisé les enfants à la protection solaire.

La Nurserie a participé à une sortie à Aquatis avec les deux autres groupes, offrant une riche stimulation sensorielle.

Une sortie en bus, train et bateau a également été organisée avec le groupe des Trotteurs, plusieurs enfants montrant un intérêt marqué pour les moyens de transport.

De leur côté, les Grands se rendent mensuellement à la bibliothèque, en alternance avec les Trotteurs. Ces visites soutiennent le développement du langage, nourrissent l'imaginaire et encouragent le goût des livres.

Les projets menés ont renforcé les pratiques, soutenu l'inclusion et accompagné le développement global des enfants. L'année se termine sur des bases solides, construites grâce aux réflexions communes, au dynamisme et à l'implication constante de l'équipe.

2.1 Arc-en-Ciel



Rolle

De 6 à 8 ans (3-4P)

Évènement

L'évènement marquant cette année a été la fête des 10 ans de l'UAPE Arc-en-Ciel, le jeudi 5 juin 2025. À cette occasion, familles, enfants, voisins, anciennes équipes éducatives et partenaires ont été invités pour l'évènement. L'équipe avait préparé différentes activités dans toute l'UAPE (parcours, vernissage, mur d'expression, construction de Lego, Kamishibai, rétroprojection, panneaux muraux présentant les différents projets, bricolages d'enfants, etc.). Les murs et certains sols ont été recouverts de photos et de mots d'enfants. L'équipe a retracé l'histoire de l'UAPE depuis son ouverture offrant ainsi aux familles un retour sur le parcours de la structure, avant de clôturer la fête avec succès par un grand apéritif dans le jardin.

Pédagogie

Grâce à l'arrivée de nouveaux professionnels, à l'observation de nouvelles dynamiques et à la volonté d'offrir un accueil de qualité, le concept pédagogique a été approfondi et les espaces de vie ont été repensés selon les thématiques suivantes :

- Ouverture à la lecture : achats de livres adaptés et sur des thèmes réflexifs, partenariat durable avec la bibliothèque de Rolle, sortie au salon du livre à Genève et l'aménagement d'un espace livres au 1er étage...
- Réponse au besoin physique des enfants : quand le temps ne permet pas

de rester dans le jardin, pour diversifier les expériences tout en favorisant les petits groupes, une partie du 2e étage a été aménagée pour accueillir du matériel psychomoteur (parcours, tapis de sol, punching-ball, massage, etc.)

- Accueil des enfants à besoins spécifiques et promotion de la diversité : suivis pédagogiques plus adaptés, réseaux entre UAPE, école et partenaires extérieurs (sociaux et médicaux), cabanes individuelles à émotions mises en place avec du matériel dédié (anti-stress, pamiir, livres, fidget toys, etc.), valorisation de la diversité de compétences, des temps d'échange et de tolérance entre enfants, une semaine dédiée à la diversité culturelle où les parents pouvaient venir participer.
- Eveil à la citoyenneté et parole aux enfants : parlement constitué avec l'élection par les enfants de quatre conseillers selon quatre dicastères.



2.2 La Bande'Rolle



Rolle
De 8 à 12 ans (5-8P)

Organisation générale

La proposition d'accueil s'est encore élargie avec l'ouverture de 15 places supplémentaires. Ainsi, la Bande'Rolle a pu répondre à une demande grandissante des familles, engager de nouveaux professionnels de divers horizons et repenser son concept pédagogique.

Pédagogie

Quelques exemples liés au travail effectué sur le concept pédagogique :

- La constitution de 2 groupes d'enfants : les 5P et les 6-8P.
- Un réaménagement des quatre espaces de vie, chacun doté de sa propre identité : salle Sportive, salle BricoLab, salle Détente et salle PolyRoom.
- La proposition d'un accueil transversal par temps : la mise en place des goûters libres, un planning d'activités diverses élaboré avec la collaboration des enfants, les mercredis « tous réunis » entre les 5P et 8P.

Activités

Par ailleurs, plusieurs initiatives de partenariat ont été réalisées, telles qu'un grand loto organisé avec la participation des commerçants de la Grand'Rue qui ont généreusement offert de nombreux lots aux enfants.

Le groupe des 5P a eu l'opportunité de passer une nuit au Château où ils ont participé à un cache-cache géant et à un théâtre d'improvisation.

Avec l'arrivée de nouveaux élèves en 7-8P, l'accueil a pu être entièrement

repensé. Ainsi, les enfants ont imaginé leur propre espace dédié, choisi du matériel pédagogique qui leur correspond et profité de sorties organisées rien que pour eux, toujours accompagnés par un éducateur.



Nombre de familles



2.3 La Grande Echelle



Mont-sur-Rolle

De 4 à 10 ans (1-6P)

Organisation générale

Plusieurs projets ont été concrétisés afin d'améliorer l'accueil des enfants, d'adapter les infrastructures aux besoins identifiés et de renforcer la qualité de l'accompagnement proposé, notamment pour l'organisation des temps d'accueil, les espaces mis à disposition et les contenus éducatifs développés. L'Annexe est désormais ouverte sur le temps de midi afin de permettre l'accueil des enfants scolarisés en 5P et 6P pour la prise du repas. Les locaux ont fait l'objet d'un réaménagement, pour favoriser une circulation fluide, une meilleure gestion des temps de repas et des moments calmes. Des zones distinctes ont été aménagées pour la prise des repas, les activités calmes et les temps de transition. Ces adaptations ont contribué à une amélioration notable du climat éducatif, en particulier pour les enfants plus âgés, dont les besoins en autonomie et en tranquillité sont plus marqués.

Activités extérieures

Plusieurs sorties éducatives et récréatives ont été organisées au départ de La Grande Échelle, renforçant la dynamique de groupe et l'ouverture vers l'extérieur :

- Une sortie au KidsFunPark, favorisant l'activité physique et la coopération,
- Une sortie au Bowling, travaillant la motricité fine, le respect des règles et l'esprit d'équipe.

Au total, plusieurs dizaines d'enfants ont pu participer à ces sorties. Ces moments ont permis de diversifier les expériences proposées et de renforcer les liens entre les enfants et les professionnels.

Pédagogie

Le fil rouge pédagogique de l'année a porté sur l'alimentation. Cette thématique a été abordée sous différents angles : équilibre alimentaire, origine des aliments, habitudes culturelles et plaisir de manger ensemble. Des activités concrètes ont été proposées, telles que des discussions autour des repas, animées par Natacha Klarer, créatrice des ateliers Réjouis-Sens, et des ateliers en lien avec la préparation et la découverte de goûts.

La collaboration étroite avec la bibliothèque s'est poursuivie tout au long de l'année. Des visites régulières ont été maintenues, favorisant l'accès au livre, le développement du langage et le goût de la lecture. Cette continuité a permis de consolider des habitudes chez les enfants, avec une participation régulière et un intérêt marqué pour les temps de lecture proposés. Le maintien de ce partenariat s'explique par les bénéfices observés sur l'attention, la curiosité et l'autonomie des enfants.



2.4 La Petite Poste



Dully

De 4 à 10 ans (1-6P)

Organisation générale

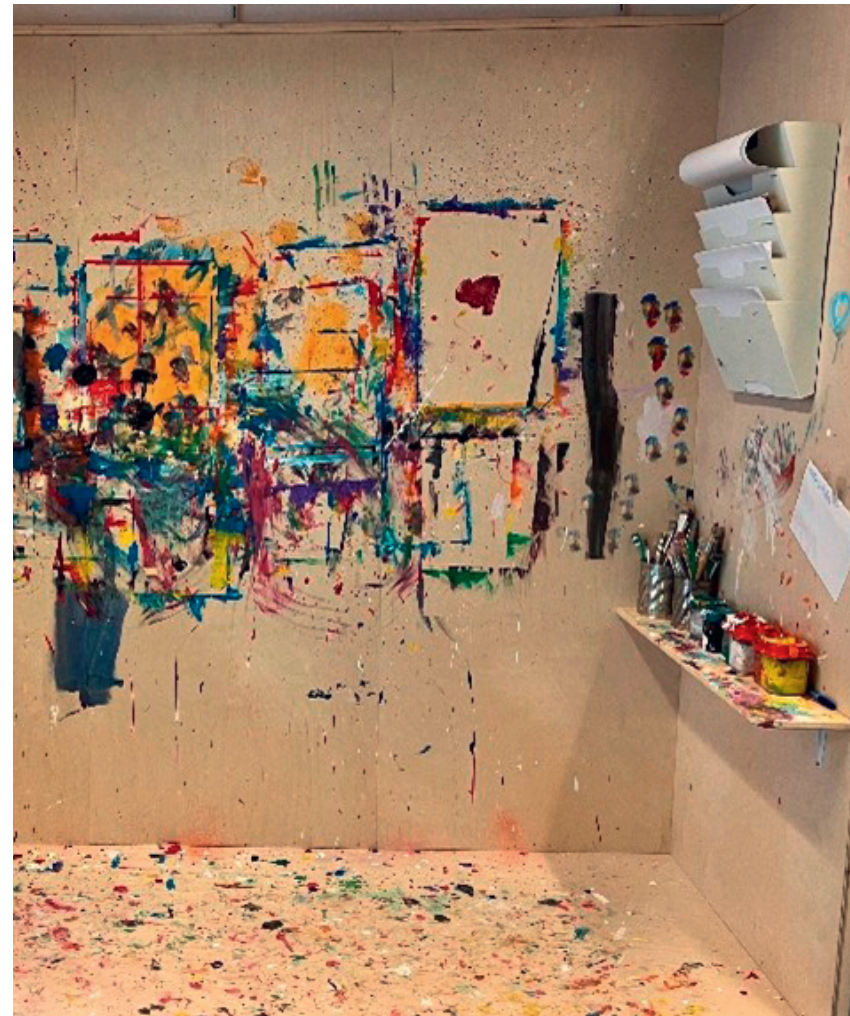
La structure a maintenu sa capacité d'accueil. Chaque jour, 12 places sont proposées pour le petit-déjeuner. À midi, 36 enfants sont accueillis pour le repas. L'après-midi, 12 places sont offertes pour les enfants de 1-2P qui n'ont pas école, puis 36 places dès 15h15 pour l'ensemble des enfants. La structure est fermée le mercredi matin. Les enfants de 1P sont accueillis à l'UAPE Les Vents d'Anges à Gilly et rejoignent La Petite Poste pour le repas de midi et l'accueil de l'après-midi. Pour cette journée, 24 places sont proposées, la demande d'accueil étant plus faible.

Aménagements

En collaboration avec un menuisier, un espace de peinture libre a été créé, à proximité d'un coin bricolage avec du matériel mis à disposition en libre accès. Ce projet s'inscrit dans une démarche citoyenne, visant à rendre l'enfant acteur de son quotidien aussi souvent que possible. Les enfants ont été pleinement impliqués dans l'élaboration du projet, notamment dans la décoration du meuble, le choix du matériel ainsi que dans la définition des règles d'utilisation.

Pédagogie

L'équipe éducative a porté une attention particulière à l'après-midi du mercredi, afin de l'adapter aux besoins et envies des enfants. Cette période complète sans temps scolaire nécessite une organisation et une réflexion spécifiques. Depuis août, deux sous-groupes ont été constitués : les Explorateurs, regroupant



les plus jeunes, et les Aventuriers, composés des plus âgés. Cette organisation permet à l'équipe éducative de mieux respecter le rythme des enfants en fonction de leur stade de développement, de répondre de manière plus ciblée à leurs besoins spécifiques, de favoriser leur autonomie et d'améliorer la qualité des interactions et des propositions pédagogiques.

2.5 Le Prieuré



Perroy

De 4 à 8 ans (1-4P)

Aménagements

Une des salles a été réaménagée, avec une attention particulière portée au coin destiné aux enfants de 4P. Cet espace a été repensé afin de mieux répondre à leurs besoins spécifiques en matière d'autonomie, de jeux structurés et de temps calmes. Ces adaptations ont permis une utilisation plus adaptée selon les moments de la journée, et une diminution des tensions observées dans cet espace. Ces changements ont donc contribué à une amélioration du confort et de la qualité de l'accueil, tant pour les enfants que pour les professionnels.

Un nouvel espace de rangement extérieur a été créé afin de permettre l'accès à un plus grand nombre de jeux. Cette amélioration a facilité la mise à disposition de matériel varié et a favorisé une utilisation plus régulière de l'espace extérieur. Le résultat est une diversification des activités proposées et une diminution des conflits liés au partage du matériel.

Pédagogie

La thématique centrale développée tout au long de l'année a porté sur les émotions. Ce choix a permis de travailler de manière transversale sur l'expression émotionnelle, la gestion des ressentis et le respect de soi et des autres. Des activités régulières ont été mises en place autour de l'identification des émotions, de leur verbalisation et de situations favorisant l'empathie et la coopération. Cette thématique s'est révélée particulièrement pertinente au regard

des besoins observés chez les enfants, notamment chez les plus jeunes, pour lesquels l'accompagnement émotionnel constitue un enjeu central du développement. Afin d'enrichir les propositions éducatives, plusieurs animations ont été menées avec des collaborateurs externes. Ces interventions ont apporté un regard complémentaire sur cette thématique et ont permis de diversifier les supports pédagogiques utilisés. Parmi celles-ci :

- L'intervention d'une conteuse d'histoires pour enfants, ayant animé plusieurs séances axées sur les émotions, l'imaginaire et l'écoute,
- Des activités favorisant l'expression émotionnelle à travers le récit et l'échange.

Les enfants ont volontiers participé aux diverses animations réparties sur l'année. Ces interventions ont plu par leur caractère ludique et immersif.

Activités extérieures

Des sorties éducatives et récréatives ont été organisées afin de favoriser la socialisation, le bien-être et l'ouverture vers l'extérieur :

- Une sortie au bowling, permettant de travailler la gestion des émotions liées au jeu (attente, frustration, réussite),
- Une sortie à la plage de Rolle, favorisant la découverte de l'environnement naturel et les activités libres,
- L'organisation régulière de goûters en extérieur, renforçant le plaisir du vivre-ensemble.

Formation

L'année a également été marquée par l'accueil d'une apprentie de 2^e année ainsi que d'une stagiaire pour une durée de six mois. Cet engagement s'inscrit dans la mission de formation et de transmission portée par Enfance & Jeunesse.

La présence de ces deux personnes a permis un renforcement ponctuel de l'encadrement, une dynamique d'équipe enrichie et un accompagnement progressif vers l'autonomie professionnelle.



2.6 Les Vents d'Anges



Gilly

De 4 à 10 ans (1-6P)

Organisation générale

À la suite de la modification des horaires CFF, les heures d'ouverture de l'école des Condémines ont changé et l'accueil des petits déjeuners a passé de 24 à 36 enfants inscrits dès l'ouverture de 7h00.

Depuis la rentrée scolaire d'août, le groupe des 5-6P de l'après-midi est passé de 15 places à 30 places d'accueil les lundi, mardi, jeudi et vendredi après l'école. Ceci a permis d'augmenter la capacité d'accueil totale de l'UAPE à 66 places par après-midi, sauf le mercredi qui reste à 36 places pour le moment.

Évolution de la capacité d'accueil des après-midi après l'école

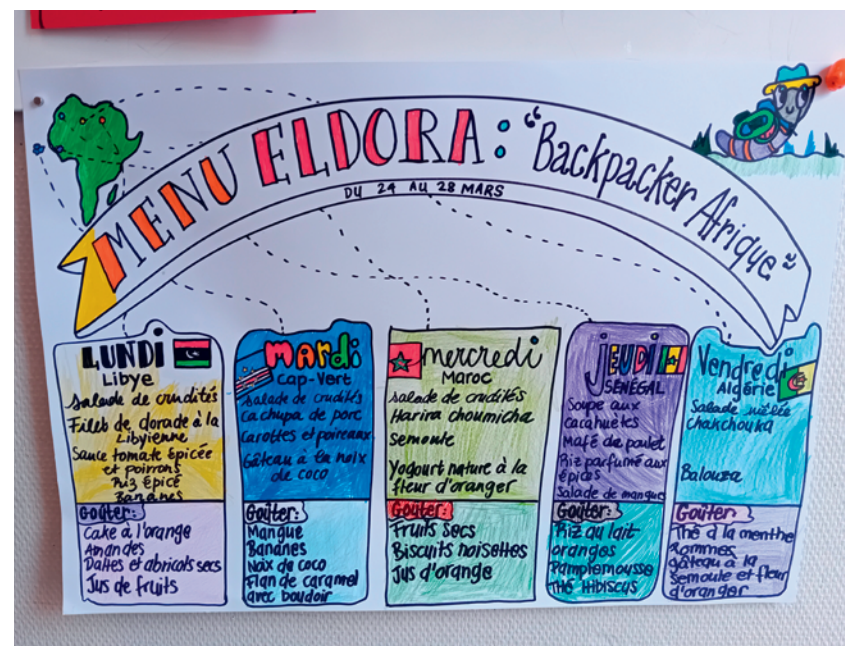


Pour les repas de midi, les enfants de 5-6P sont accueillis à la cantine G'y Crock, sauf le mercredi où celle-ci est fermée. L'ensemble des enfants 1-6P sont alors accueillis aux Vents d'Anges sur toute la journée.

L'agrandissement du groupe des 5-6P a été autorisé par le Service cantonal de l'accueil de jour des enfants à condition d'utiliser l'espace de la cantine après l'école. Cela a permis une belle collaboration entre les éducatrices et l'équipe de la cantine, pour développer un projet d'aménagement de l'espace pensé en partenariat et adapté aux différents moments de la journée.

Communication

Le journal des Vents d'Anges continue d'être distribué aux parents en fin d'année scolaire. Il permet de transmettre des informations sur la structure et de proposer une vue d'ensemble des projets réalisés au cours de l'année. Chaque



membre de l'équipe participe à son élaboration et cela permet également de partager des informations sur les stagiaires qui terminent leur formation et sur celles-ceux qui arrivent.

Activités

Cette année, l'équipe a décidé de réaliser un travail pédagogique autour des repas à thème proposés par Eldora. Par exemple, les enfants ont eu l'occasion de déguster des plats africains pendant une semaine. Ils ont aussi découvert différentes musiques de ce continent. Ils ont décoré l'UAPE sur ce thème et recherché les pays sur nos grands posters du monde.

En mai, comme chaque année, nous avons participé à la Journée de la lecture à voix haute. Une conteuse est venue l'après-midi pour le plus grand plaisir des enfants. La lecture occupe une place particulière dans notre quotidien : elle fait partie de notre projet pédagogique et nous lui accordons une grande importance. Pour l'occasion, certains enfants ont apporté des livres de la maison afin de partager le plaisir de lire, et les éducatrices ont aménagé des espaces confortables pour ce moment de détente.

En mai également, nous avons célébré le « mois des familles » à travers des lectures sur le thème de la famille. Les enfants ont apporté des photos de moments en famille qu'ils souhaitaient partager, et ont également réalisé des bricolages pour leur famille. Nous leur avons demandé ce que représentait pour eux l'amour et la famille et leurs réflexions ont été affichées sur les fenêtres de l'UAPE. A cette occasion, nous avons ouvert le moment du petit-déjeuner aux parents pendant une semaine.

Tout au long de l'année, les éducatrices mettent en place des projets avec les enfants, correspondant aux objectifs qu'elles se fixent pour l'année. Ainsi, nous avons organisé un apéro de début d'année à la fin de la semaine d'intégration, afin d'accueillir les parents et les nouveaux enfants dans un moment convivial avant la rentrée scolaire.

A Noël, nous avons voulu sensibiliser les enfants aux besoins d'autrui. Un grand marché de Noël a été organisé avec des articles créés par les enfants et vendus au profit de l'association Zoé 4 Life, représentée par un stand lors de

la soirée. L'association a été très reconnaissante du don offert. Les enfants ont pris beaucoup de plaisir à fabriquer les articles et les parents ont largement participé à cette action.

Notre équipe de grands, très créatifs, a également réalisé un film à suspense pour la fête de l'été, ainsi qu'un autre film pour la soirée parents, retraçant une journée à l'UAPE. Les projections ont rassemblé de nombreux parents, qui ont à chaque fois beaucoup apprécié. Durant l'année, le groupe du mercredi a continué à explorer la forêt, créer, inventer des histoires et observer les saisons. Une place particulière a été prévue pour créer en nature et développer la technique du Land art.

Pédagogie

Avec l'augmentation de la capacité d'accueil, nous rencontrons de plus en plus de situations nécessitant du personnel en soutien pédagogique AILA. Un nombre important de remplaçants est engagé sur le terrain pour répondre à cette demande croissante. Nous poursuivons également notre participation dans les réseaux autour de l'enfant.

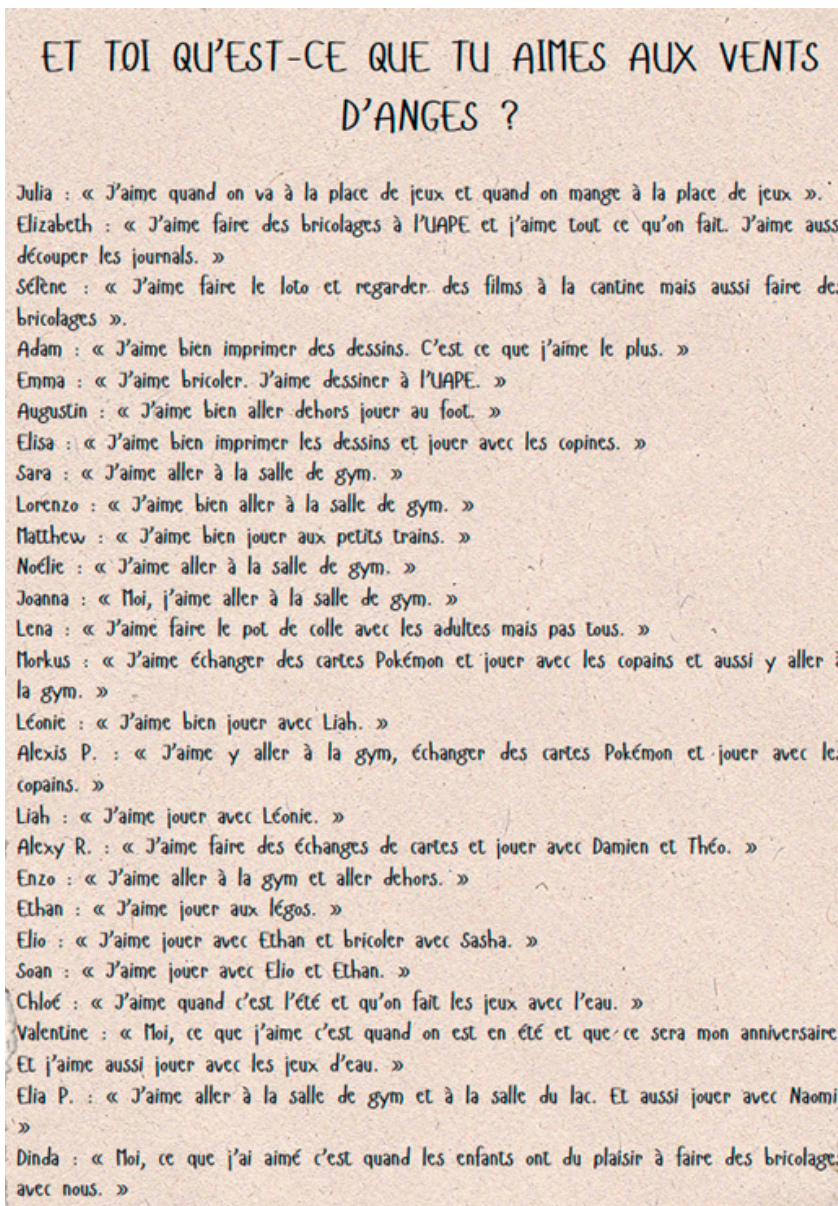
Cette année a été particulièrement riche en émotions. Nous avons partagé la joie de la naissance du fils d'une éducatrice, mais aussi la tristesse d'accompagner une famille confrontée à la maladie incurable de la maman. La fondation As'Trame est venue animer un colloque pour soutenir les équipes de la cantine et de l'UAPE dans cette démarche. As'Trame propose des formations et interventions pour les professionnels en contact avec des familles traversant des ruptures de liens, telles que séparation parentale, maladie grave, troubles psychiques et décès. Ces moments difficiles ont montré la solidarité des familles de Gilly et illustré le sens de l'expression « il faut tout un village pour élever un enfant ».

Au fil des ans, la collaboration entre la cantine G'y Crock et l'UAPE Les Vents d'Ange se développe. Nous accueillons en partie les mêmes enfants, et l'accueil à la cantine nécessite également des soutiens pédagogiques. Un groupe de la Classe Régionale de Pédagogie Spécialisée de l'école des Condémines est accueilli pour le repas de midi à G'y Crock, avec un soutien éducatif assuré

par deux aides à l'intégration. Par ailleurs, une éducatrice de l'UAPE travaille à midi pour soutenir un enfant qui fréquente les deux structures. Entre l'UAPE et la cantine, nous répondons à plusieurs besoins en soutien pédagogique. Neuf personnes sont engagées pour ce rôle, intervenant à différents moments de la semaine selon leur disponibilité.

Formation

Chaque année, nous accueillons des personnes en formation ou des stagiaires préalables, dont certaines reviennent parfois travailler aux Vents d'Anges. Cette rentrée scolaire a vu le retour d'une étudiante de l'École supérieure en éducation de l'enfance que nous avons accueillie l'année précédente. Elle a choisi de transformer sa formation en emploi aux Vents d'Anges plutôt que de poursuivre ses stages. Elle a ainsi été suivie durant sa deuxième année de formation tout en étant engagée à 60% comme Assistante socio-éducative sur le groupe. Elle a pu profiter de la place laissée par la précédente étudiante, qui a terminé sa formation à la Haute école de travail social et de la santé Lausanne et poursuit actuellement sa carrière dans le réseau.



3.1 La Barcarolle



Rolle

Préscolaire : de 3 mois à 4 ans

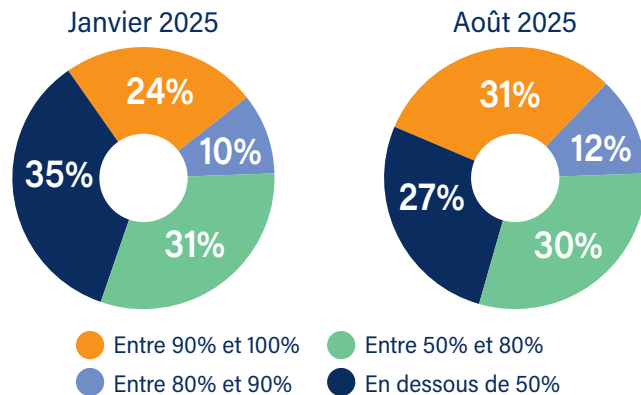
Parascolaire : de 4 ans à 6 ans (1-2P)

Organisation générale

La Barcarolle peut accueillir jusqu'à 102 enfants par jour de 6h30 à 18h30 répartis en quatre groupes :

- Nurserie : 15 bébés (fin du congé maternité-18 mois)
- Trotteurs : 21 enfants (18 mois à 2.5 ans)
- Grands : 30 enfants (2.5 ans-entrée à l'école)
- UAPE : 36 écoliers 1 et 2P Harmos

Taux de fréquentation des enfants en préscolaire



Au total, 164 enfants ont fréquenté la structure durant cette année. Ils ont été accompagnés par une équipe composée de 27 professionnel-le-s, 2 intendantes 8 stagiaires et 6 apprenties. La Barcarolle perpétue ainsi son rôle de centre formateur pour les jeunes de la région.

En plus de leur mission éducative, les équipes se sont largement impliquées dans le processus de reprise sous l'égide d'EnJeu. L'entière du personnel, fidèle depuis de nombreuses années, continuera d'œuvrer pour les familles de la région.

Années de service personnel au sein de la Barcarolle (hors apprentis et stagiaires) :

Entre 15 et 25 ans	Entre 10 et 15 ans	Entre 5 et 10 ans	Moins de 5 ans
7	7	5	8 *

* A noter : 7 personnes ont réalisé leur formation (sous forme de stage, en emploi ou en apprentissage) au sein de La Barcarolle et 2 personnes dans la tranche de 5 à 10 ans.

L'accompagnement des familles est pensé et adapté pour tenir compte de leurs spécificités et proposer un accueil le plus épanouissant possible. La collaboration débute par un entretien d'accueil, puis se poursuit par des rencontres régulières tout au long de l'année, sous forme d'entretiens, de réunions et de fêtes diverses. Ces échanges ainsi que l'adaptabilité de l'équipe, permettent ainsi aux enfants de se sentir en sécurité dans ces deux univers complémentaires et favorise la co-éducation. La création de supports écrits à destination des parents (plaquettes de présentation des groupes, flyers sur le sommeil et les maladies) permet de leur fournir des bases théoriques, lorsqu'ils le souhaitent.

Projets

Les enfants ont ainsi pu apprendre, grandir, s'ouvrir au monde, faire face à leurs premières frustrations mais également s'émerveiller notamment grâce à

de nombreux projets. En voici une liste non exhaustive :

Nursérie : réflexion et remaniement du processus de familiarisation avec les familles tel que mentionné ci-dessus. Les locaux ont également été adaptés pour favoriser l'autonomie des bébés.

Trotteurs : le type de jeux, l'aménagement des salles ont été repensés par l'équipe éducative.

Grands : le projet des émotions se poursuit avec la création d'un livre illustrant chaque émotion et un nouvel espace sensoriel a été conçu.

UAPE : les règles de vie sont maintenant plus visibles et ce projet a été réfléchi pour permettre l'implication des enfants. Certains locaux ont été réaménagés pour mieux répondre aux besoins des enfants en créant des espaces permettant de fragmenter certaines dynamiques de groupe.



3.2 Bellefontaine



Mont-sur-Rolle

Préscolaire : de 3 mois à 4 ans

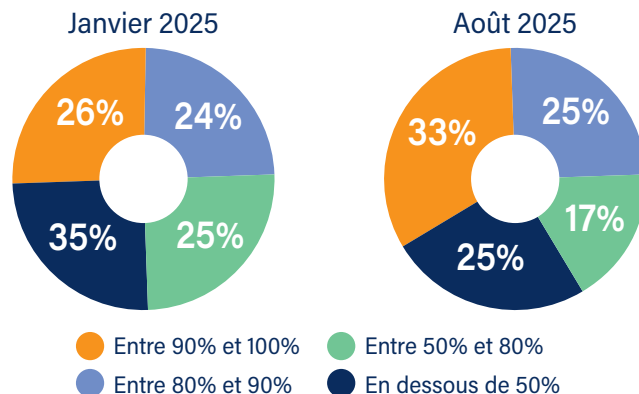
Parascolaire : de 4 ans à 6 ans (1-2P)

Organisation générale

Depuis la rentrée d'août, les petits-déjeuners sont organisés à la Grande Echelle, plus proche de l'école de Mont-sur-Rolle, où les enfants sont accueillis et accompagnés à pied à l'école par l'équipe éducative.

En préscolaire, 62 enfants étaient inscrits en janvier 2025 contre 52 en août. Cette différence s'explique par un plus grand nombre d'enfants inscrits à 100%. Par exemple, dans le groupe de la Nurserie, 13 enfants ont été accueillis en janvier dont 4 à 100% tandis qu'en août, ce chiffre est passé à 10 enfants, dont 7 à 100%.

Taux de fréquentation des enfants en préscolaire



Activités

L'année a été rythmée par une série d'événements organisés par l'équipe éducative :

- Le Carnaval suivi d'un cortège dans le quartier ;
- La Journée Pyjama qui sensibilise les enfants au domaine hospitalier ;
- La Fête de l'été sur le thème du Western ;
- Les semaines spéciales d'avril ont offert aux enfants des chasses aux œufs et des bricolages de Pâques ;
- En octobre, activités en lien avec le thème de l'automne, déguisements, sorties et bricolage ;
- La Journée de la lecture à voix haute avec l'intervention de conteuses ;
- La traditionnelle Fête de Noël, dans les locaux du restaurant scolaire Crock'n'Rolle sur le site du Martinet.

Chaque mois, les parents sont conviés à un petit-déjeuner et à des goûters en famille, des occasions précieuses pour des moments de partage entre les familles.

Pédagogie

Des panneaux thématiques ont été créés et installés dans la structure. Le premier abordait l'autonomie chez l'enfant. Les parents ont ainsi pu (re)découvrir les différents stades de l'autonomie, de trois mois à six ans, avec des photos et de courts textes explicatifs. Ces affiches sont le résultat d'une réflexion menée au sein des équipes, lors des colloques.

La structure a également eu la chance d'accueillir Madame Verri, pédagogue en éducation spécialisée au Centre pédagogique pour élèves handicapés de la vue. Elle a animé un colloque et proposé des pistes d'action pour accompagner un enfant avec une déficience visuelle. À la suite de cette intervention, une participation à l'élaboration d'un article dans la revue "Bien Vu" de l'Hôpital ophtalmique





Jules-Gonin a été réalisée et consultable en ligne:
<https://blog.ophtalmique.ch/2025/08/18/sensibiliser-deficience-visuelle/>

Lors des colloques généraux et pour donner suite à une formation du Centre de ressource en éducation de l'enfance « Accueillir un enfant et sa famille : et si on repensait l'adaptation versus la familiarisation » suivie par une éducatrice, la manière d'accueillir les nouvelles familles a été repensée. Désormais, il est proposé aux parents de passer de plus longues périodes au sein des groupes, et la référente ajuste avec chaque parent les différents temps de familiarisation.

Formation

La structure accueille également des personnes en formation, telles que des apprenti-e-s et/ou des stagiaires préalables de l'École supérieure en éducation de l'enfance. Elle participe au programme LIFT et reçoit des jeunes le mercredi après-midi. Il leur est proposé de découvrir le métier en accompagnant le groupe et en se voyant attribuer certaines tâches.

Cette année, la Journée Osez tous les Métiers a rencontré un fort succès. Cinq



enfants ont été accueillis ; ils ont découvert l'Association Enfance & Jeunesse durant la matinée, puis ont participé à la vie de l'institution l'après-midi.

Un nouveau partenariat a également été créé avec "Démarche", une société coopérative dont l'objectif est de renforcer l'employabilité de leurs membres et de les accompagner dans l'insertion du marché du travail. Des stagiaires sont accueillies pour une période de trois à quatre semaines, avec un suivi sur le terrain leur permettant de découvrir les différentes facettes du métier. L'une de ces personnes a pu prolonger son stage sous la forme d'un stage préalable et fait désormais partie du pool de remplaçant-e-s.

Aménagements

Une pergola a été installée sur la terrasse du groupe de la Nurserie. Grâce à ce nouvel espace, les enfants bénéficient d'un espace ombragé et protégé. Les sorties peuvent ainsi se faire par tous les temps et les enfants peuvent même jouer à quatre pattes.

La nouvelle place de jeux a également été largement utilisée par les autres groupes.

¹ Dispositif permettant à des élèves en dernière année d'école de développer leurs compétences professionnelles à travers des missions en entreprise

3.3 Le Cygne



LE CYGNE

Rolle

Précolaire :

Jardin d'enfants de 2 ½ ans à 4ans

Accueil d'urgence de 2 ans à 4 ans

Parascolaire : de 4 à 8 ans (1-4P)

Organisation générale

Une nouvelle Directrice a été engagée et a pris ses fonctions en avril, avec pour objectif de poursuivre le travail engagé, d'assurer une continuité du projet institutionnel et de maintenir un accueil de qualité pour les enfants et leurs familles.

Les repas de midi ont été repensés cette année par l'équipe éducative afin d'en faire un temps plus calme et privilégié. À la suite d'un temps d'observation dans une autre structure du réseau et plusieurs réflexions lors des colloques, une organisation en deux services a été mise en place en février. L'équipe a créé un panneau avec deux trains correspondant aux deux services et sur lesquels elles placent la photo des enfants, permettant ainsi d'instaurer un rituel pour les enfants à leur arrivée au Cygne. En effet, ils s'y réfèrent afin de savoir s'ils commencent par le repas ou par un temps de jeu.

Cette organisation favorise des échanges plus privilégiés entre adultes et enfants, et une réelle diminution du volume sonore a été observée. Elle permet également de constituer des groupes favorisant des dynamiques plus sereines, tout en offrant un accompagnement plus ciblé pour les enfants nécessitant un soutien particulier dans leurs interactions. Cela permet à chaque enfant d'être avec ses copains par moments et d'autres fois de créer du lien avec d'autres enfants.



Pour des raisons de sécurité, les poignées de certaines portes ont été relevées afin de limiter l'accès des enfants à la cuisine et au local technique. Le matériel de cuisine a été modernisé, avec le remplacement du four et des plaques de cuisson par des équipements neufs.

Pédagogie

Le Cygne a poursuivi l'accueil d'enfants à besoins spécifiques, avec à cœur d'offrir un cadre de confiance et de bienveillance. L'objectif est d'accompagner ces jeunes et leur famille au sein de la collectivité, tout en respectant leurs besoins et leur intégrité. Il s'agit également de les stimuler dans leurs explorations, notamment à travers des rituels et des ateliers sensoriels. Un volet sur l'inclusion a d'ailleurs été ajouté au projet pédagogique.

Formation

Le Cygne accueille régulièrement des stagiaires pour une durée de six mois, afin de leur offrir l'opportunité de découvrir le métier. Cette année, une apprentie a débuté sa formation à la rentrée d'août pour une durée de trois ans au sein de la structure. Encadrés par l'équipe éducative, ils bénéficient d'un

suivi leur permettant de développer leurs compétences, leur posture professionnelle et leur compréhension des besoins des enfants. Cet accueil s'inscrit dans une volonté de transmission, de partage d'expériences et de valorisation du métier auprès des futurs professionnels, et permet, en contrepartie, à l'équipe éducative de questionner les pratiques, de valoriser les compétences de chacun et de maintenir une dynamique de réflexion autour du métier.

Activités

En avril, les écoliers ont participé à un après-midi organisé par la Prévention des Accidents par Morsures. Ce projet a été pensé par l'équipe éducative dans le but de sensibiliser les enfants aux attitudes à adopter lorsqu'ils croisent des chiens durant les trajets scolaires, qui se font à pied. Ils ont pu visionner un film et mimer les comportements adéquats selon diverses situations. Deux chiens étaient présents, que les enfants ont pu toucher. Pour certains, cela leur a permis de surmonter leur peur, tout en respectant les limites de chacun.

La traditionnelle Fête de l'été a eu lieu fin mai dans le grand jardin de la structure. Une animation de magie a captivé les enfants.

La soirée Soupe à la courge a, quant à elle, eu lieu courant octobre.

Ces deux événements festifs ont permis de rassembler les parents du Jardin d'enfants et de l'UAPE. Ces moments privilégiés de rencontre renforcent les échanges, favorisent le lien avec les familles, et créent un climat de confiance.

